





## 2. De nieuwe Hoofdgroenstructuur

---

### 2.1 Definitie

Op de schaal van de stad vormt de Hoofdgroenstructuur de minimaal benodigde hoeveelheid stedelijk groen en bijbehorende waterstructuren die we willen borgen en door ontwikkelen om een leefbare en duurzame stad te zijn voor mens en dier (zie kaart 1). Dit beleidskader biedt een leidraad voor initiatiefnemers, bewoners, ambtenaren en bestuurders wat binnen de Hoofdgroenstructuur mogelijk en wenselijk is en geeft sturing aan Omgevingsplan, projecten en gebiedsvisies.

De Amsterdamse Hoofdgroenstructuur bestaat uit groengebieden en groene verbindingen:

- waarvan de groenfunctie dominant is;
- dat bestaand of in aanleg is op het moment van actualisering van dit beleidskader;
- met een wijkoverstijgende functie;
- dat van grote waarde is voor mens, plant en dier;
- dat een cruciale verbindende of structurerende functie vervult;
- of op een andere wijze bijzonder of zeldzaam is.

In het groen aanwezige en eraan gerelateerde bebouwing en verharding maken ook onderdeel uit van de Hoofdgroenstructuur. Een voorbeeld hiervan is het gemaal en het bijbehorend terras in het Flevopark. Meestal is het groen van de Hoofdgroenstructuur openbaar toegankelijk en in eigendom van de gemeente, maar dat hoeft niet altijd zo te zijn. Een voorbeeld hiervan zijn de groenstroken langs rijks- of spoorwegen.

In de gebieden en verbindingen die opgenomen zijn in de Hoofdgroenstructuur speelt het groen een dominante of cruciale rol. Woningbouw, werkgerelateerde

functies, wegen of andere functies die ten koste gaan van die primaire groenfunctie zijn niet passend in de Hoofdgroenstructuur. Initiatieven die de verschillende waarden van het groen verhogen worden juist gestimuleerd. Daarbij kan het gaan om de natuurwaarde, recreatieve waarde of één van de andere waarden die in dit beleidskader worden beschreven. Ook een gebouw of andere vorm van verharding kan, mits zorgvuldig afgewogen, bijdragen aan de versterking van het groen.




### Waar gaat het beleidskader niet over?

De Hoofdgroenstructuur sluit onlosmakelijk aan op het fijnmaziger stelsel van buurtparkjes, groene daken, geveltuintjes, boomlanen, moestuintjes en groene schoolpleinen. Deze meer op de buurt gerichte groenelementen in de stad zijn voor een leefbare en duurzame stad minstens zo belangrijk, maar maken geen onderdeel uit van de Hoofdgroenstructuur. In dit beleidskader Hoofdgroenstructuur gaat het ook niet over groen dat nog niet gerealiseerd is en dus ook niet over realisatie van voldoende groen in nieuwe buurten op basis van de referentienorm groen en sport. Toekomstig groen en andere belangrijke groen-blauwe opgaven in de Hoofdgroenstructuur krijgen een plek in de nog te produceren 'Opgavenkaart Hoofdgroenstructuur 2030' (zie hoofdstuk 1.2). Hoewel er in dit beleidskader per groentype richtlijnen worden beschreven voor de gewenste beheerwijze, worden de keuzes ten aanzien van het beheer van het groen niet gemaakt in dit beleidskader. Tot slot geldt dat eventuele bestuurlijke besluiten die genomen zijn (kort) voor vaststelling van het beleidskader Hoofdgroenstructuur leidend zijn en niet op basis van dit beleidskader ter discussie kunnen worden gesteld.

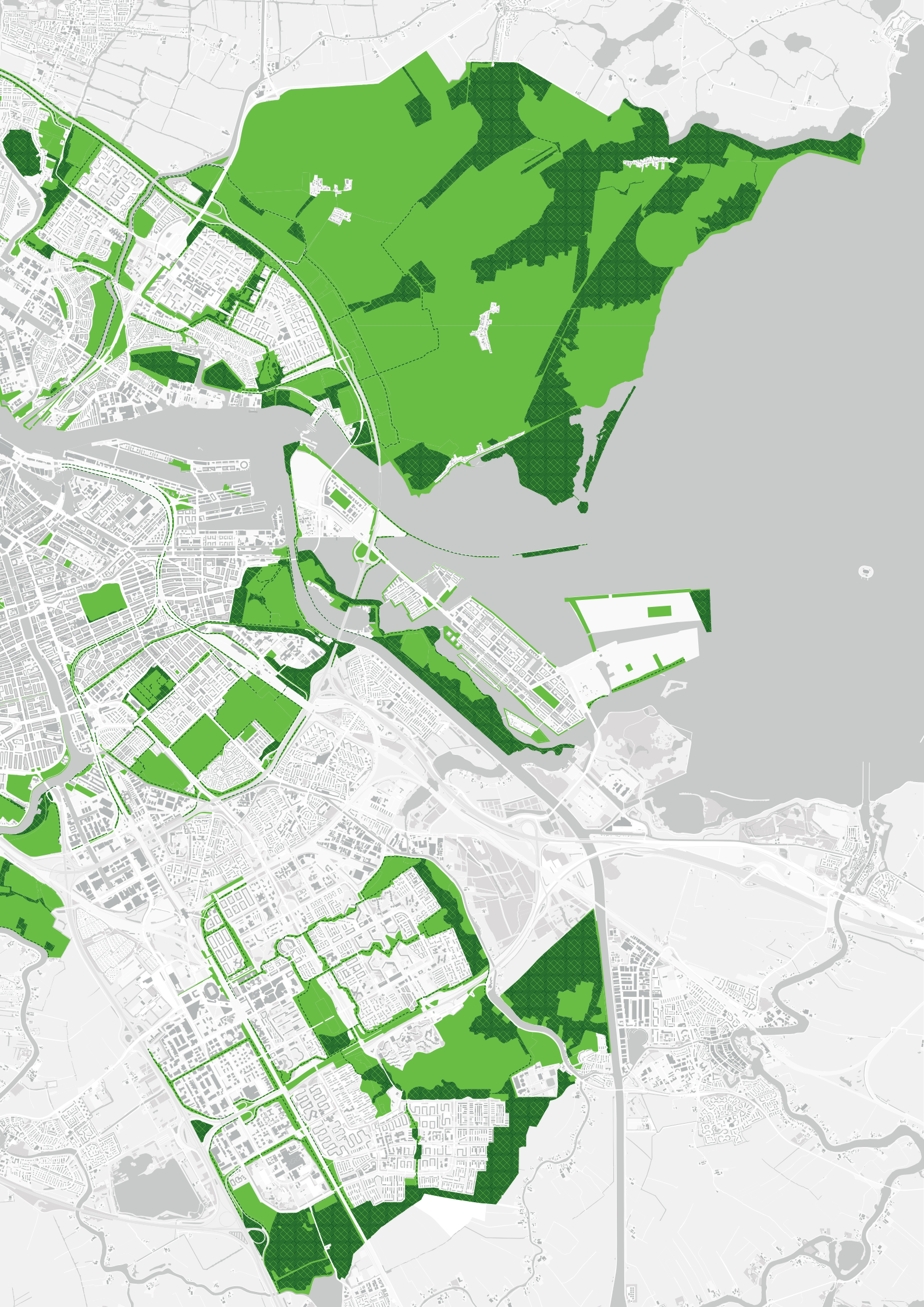


## Kaart 1

# De nieuwe Hoofdgroenstructuur met stadsnatuur

-  Hoofdgroenstructuur
-  Hoofdgroenstructuur + stadsnatuurgebied
-  Hoofdgroenstructuur + stadsnatuurverbinding







# De waarden van de Hoofdgroenstructuur



## Natuur

De stad biedt verrassend veel mogelijkheden voor de ontwikkeling van flora en fauna. Steeds meer natuur ontdekt de stad, en daarmee wordt de stad een eigen ecosysteem met een breed palet aan plant- en diersoorten. De vormgeving, inrichting en het beheer van de stad zijn bepalend voor de soorten die zich er vestigen. Dit kan verbeterd worden door de aanleg van groenblauwe netwerken en het verwijderen van overbodige verharding. Door het toepassen van ecologisch beheer in publiek en privaat groen dragen bewoners, bedrijven en gemeente bij aan het behoud van bijzondere en bedreigde soorten zoals wilde bijen. In een natuurlijke stad kunnen kinderen en volwassenen zich verwonderen over de rijke verscheidenheid van de stadse biodiversiteit.



## Recreatie

Groene recreatie beslaat alle vormen van recreatie in een groene omgeving, van actieve vormen van recreatie zoals sporten, spelen of fietsen in de buitenlucht tot meer extensieve en rustige vormen zoals een natuurwandeling maken, op een bankje zitten of mediteren in het park. Groene recreatie zorgt voor ontspanning, beweging en rust in alle leeftijdscategorieën en draagt op die manier bij aan verschillende andere waarden, zoals gezondheid, sociaal en beleving.



## Voedsel

Het groen in en rondom de stad levert voedsel aan de bewoners van de metropoolregio Amsterdam en daarbuiten. Bij voedsel gaat het om meer dan het eten op ons bord, het is ook belangrijk voor gezondheid, cultuur, traditie, welzijn en economie. De landbouw in het omringende landschap levert voedsel aan de stad. Lokale productie van voedsel gebaseerd op de natuurlijke mogelijkheden is minder belastend voor de omgeving (energie, mest, transport). Volkstuinen, nutstuinen, stadslandbouwprojecten en stadsbossen zijn om verschillende redenen waardevol voor de stad: ze bieden naast voedsel ook educatie aan jongeren, dragen bij aan sociale cohesie en bieden kansen voor mensen met een afstand tot de arbeidsmarkt.



## Sociaal

Het groen in Amsterdam heeft veel sociale waarde: in een park, sportpark of moestuin ontmoeten bewoners elkaar op een laagdrempelige manier. Arm en rijk, oud en jong, mensen van welke afkomst dan ook maken gebruik van het groen, onderhouden het en dragen er samen verantwoordelijkheid voor in buurt- of verenigingsverband. Ouders maken vaak gebruik van groene speelplaatsen, waar ze elkaar ontmoeten en kinderen samen kunnen spelen. Hondeneigenaren ontmoeten elkaar in parken. Mensen gaan eerder naar buiten in een prettige leefomgeving. Daarmee kan groen bijdragen aan ontmoeting en sociale binding en het verminderen van eenzaamheid. In een stad waar bewoners meer contact hebben, is doorgaans minder sprake van verloedering, overlast en criminaliteit.



## Educatie

De natuur zelf vormt bij uitstek de plek voor natuureducatie. In de natuur kunnen we ervaren wat natuur echt is, welke dieren en planten er leven en welk nut het heeft voor onze economie, onze gezondheid en welzijn. Kinderen leren door natuureducatie waar ons voedsel vandaan komt en welke weg voedsel aflegt voordat het belandt in de schappen van de supermarkt. Door zelf de aantasting van de natuur en het natuurlijk kapitaal te ervaren, wordt de noodzaak om de natuur te beschermen sterker. Voor educatieve doeleinden is het van belang dat natuur toegankelijk is en nabij. Ook is het belangrijk dat zowel het basisschools voortgezet onderwijs genoeg tijd besteedt aan natuureducatie.



## Cultuurhistorie

Tuinen en parken, historische groen- en waterstructuren in woonwijken en landschappen kunnen veel cultuurhistorische waarde hebben. Ze zijn in het verleden ontstaan of aangelegd en we willen ze vanwege hun schoonheid of cultuurhistorische waarde in stand houden voor de toekomst. Ons groenblauwe erfgoed in en rondom de stad helpt ons ook om het verhaal van onze geschiedenis te vertellen. Het kan gaan over voedsel, over religie of bijvoorbeeld over sociale verhoudingen.





## Beleving

Veel mensen hebben een positieve beleving bij bomen, planten en dieren. Een parkje in de stad of een natuurgebied aan de rand wordt vaak geassocieerd

met rust en stilte. Een boom voor het huis brengt de vogels en jaargetijden dichterbij. Veel stadsbewoners worden gelukkig van een mooi groen uitzicht vanuit het raam of van het spotten van een ijsvogel langs het IJ. Bewoners krijgen een band met de planten en bomen in de straat, in de binnentuin of in nabijgelegen park. Gevarieerd en goed ontworpen en beheerd groen maakt de stad mooier en aantrekkelijker voor zowel bewoners als bedrijven.

## Gezondheid



In de gezondheidszorg komt steeds meer nadruk op preventie. Een mooie groene omgeving draagt hieraan bij. Mensen die beter in hun vel zitten en minder last van stress hebben, zijn niet

alleen gezonder, maar ook productiever. Uit diverse onderzoeken is gebleken dat mensen gezonder zijn als de woonomgeving meer groen bevat. De aanwezigheid van groen kan hittestress/oververhitting van mensen helpen verminderen, schaduw bieden en het hitte eiland effect tegengaan. Groen kan bovendien een aantrekkelijke buitenruimte bieden voor spelen en sporten. Meer bewegen draagt bij aan een betere gezondheid. Een groene omgeving kan kinderen helpen bij hun ontwikkeling, zowel mentaal als fysiek. Groen daagt uit tot creativiteit en tot bewegen: kinderen die veel in een groene omgeving zijn hebben minder vaak last van overgewicht. Niet elke groene omgeving is daarbij overigens even uitdagend, variatie is belangrijk, evenals rustige en stille stukken groen voor stressreductie.



## Duurzaamheid

Groen in en om de stad kan bijdragen aan een gezonde en schone bodem en een gezonde waterhuishouding. Zo kan vegetatie een bijdrage leveren

aan het voorkomen van hitte stress maar zorgt ook voor een geleidelijke opname van het water in de bodem en beschermt deze tegen uitdroging en erosie. Plantenresten, bodemdieren en humus zorgen ervoor dat water in de bodem wordt vastgehouden. Een bijkomend voordeel van waterberging is dat het opgevangen water bij droge periodes kan worden benut. Variatie in bodemleven, voldoende voedingsstoffen en aanwezigheid van organisch materiaal zorgen voor een gezonde en vruchtbare bodem. CO<sub>2</sub> wordt in de bodem en in planten en bomen vastgelegd als koolstof, maar CO<sub>2</sub> kan ook weer vrijkomen door het kappen (en verbranden) van bomen of doordat veenbodems oxideren. Door bodems te vernatten wordt oxidatie van veen voorkomen en komt er minder CO<sub>2</sub> vrij.



## Leefklimaat

Groen, water en luchtstromen hebben een positief effect op het stedelijke leefklimaat. In de hete zomermaanden kan het in binnensteden door het

zogenaamde 'hitte eiland-effect' tot zeven graden warmer zijn dan het omliggende landelijke gebied. Bij hittegolven krijgen veel mensen last van gezondheidsklachten. Bomen, struiken en ander groen kunnen de temperatuur in een stad helpen verlagen door water te verdampen. Ook zorgen met name bomen voor schaduw. In de schaduw van bomen loopt de temperatuur zoals mensen die ervaren veel minder hoog op, mits er ook voldoende ventilatie is. Parken zijn door het effect van verdamping en schaduw koele plekken in de stad. Het effect is tot buiten het park te meten.

Vegetatie of groen heeft invloed op de wijze waarop mensen lawaai en geluidsoverlast ervaren. Bij uitzicht op groen wordt minder last ervaren van lawaai, zoals een druk schoolplein. Windhinder die ontstaat door de aanwezigheid van hoge gebouwen kan worden beperkt door het aanplanten van de juiste struiken of bomen.



## 2.2 Groene waarden

Groen levert veel verschillende waarden aan de stad. De tien waarden die in dit beleidskader worden beschreven zijn niet uitputtend, maar sluiten zo goed mogelijk aan bij de waarden die in de Groenvisie 2020-2050 worden onderscheiden. Het zijn deze tien waarden die het meeste bijdragen aan de uitdagingen en opgaven waar Amsterdam voor staat. Om richting te geven aan de gewenste variatie en ontwikkeling van groengebieden in de stad worden in hoofdstuk 3 per groentype drie zogenaamde 'prioritaire waarden' benoemd die allen even belangrijk zijn. Zo staan bijvoorbeeld binnen het groentype natuurpark de natuurwaarde, belevingswaarde en educatieve waarde van het groen centraal. Ook wordt er in hoofdstuk 3 in elke groentypetabel aangeduid wat naast de prioritaire waarden overige belangrijke waarden zijn voor het betreffende groentype. Voor bijvoorbeeld het groentype 'natuurpark' zijn dat duurzaamheid, leefbaarheid en gezondheid. Hiermee is niet gezegd dat waarden die niet in de groentype tabel benoemd worden onbelangrijk zijn. Een initiatiefnemer wordt aangemoedigd op zoveel mogelijk waarden positief te scoren en deze te versterken. Met de aanduiding prioritaire en overige waarden wordt een rangorde aangeduid die richting geeft bij de beoordeling op inpasbaarheid. Initiatieven en planvorming mogen niet ten koste gaan van de prioritaire waarden en moeten op ten minste één prioritaire waarde een verbetering laten zien.

## 2.3 Algemene richtlijnen

Voor alle groentypen binnen de Hoofdgroenstructuur, inclusief stadsnatuur, gelden een aantal algemene richtlijnen over de mogelijkheden voor toevoeging van (tijdelijke) bebouwing en/of verharding.

Uitgangspunt bij nieuwbouw en verharding in de Hoofdgroenstructuur is minimaal behoud van de prioritaire waarden die gelden voor het betreffende groentype of de aanduiding stadsnatuur en behoud van het groene karakter van het betreffende gebied. **Nieuwe initiatieven in de Hoofdgroenstructuur worden aangemoedigd om een maximale bijdrage te leveren aan de beleidsdoelen van Amsterdam ten aanzien van natuur, biodiversiteit en klimaatadaptatie.** De beoordeling of nieuwe functies naar aard, omvang en locatie inpasbaar zijn vindt plaats op basis van de specifieke richtlijnen die zijn uitgewerkt per groentype in de tabellen in hoofdstuk 3. De algemene regels worden hieronder beschreven.

### Inpasbaar:

- Kleinschalige (natuurinclusieve en duurzame) bebouwing en verharding die de prioritaire waarden en beleidsintentie(s) van het specifieke groentype ondersteunt en die voortvloeit uit het streven naar verbetering van het functioneren van het groen.
- Maximaal enkele procenten van het oppervlak van het gebied mogen bebouwd en/of verhard worden. Zie hiervoor de specifieke criteria per groentype in hoofdstuk 3.
- Ondergrondse bouwwerken: als de noodzaak van ondergrondse bouwwerken in de Hoofdgroenstructuur aangetoond kan worden, worden de bouwwerken (zoals parkeervoorzieningen) niet als verharding meegeteld en zijn ze inpasbaar. Op voorwaarde dat deze voorzien zijn van een omvangrijke groene leeflaag en dat de natuurwaarden niet aange-



tast dan wel gecompenseerd worden en dat er aandacht is voor de effecten op grondwaterstromen.

- Nutsvoorzieningen tot maximaal 15 m2.
- Verharde wandel- en fietspaden. Zie hiervoor de specifieke criteria per groentype in hoofdstuk 3.
- Voorzieningen voor de scheepvaart zijn, onder voorwaarden, mogelijk in de Hoofdgroenstructuur. De Scheepvaartverkeerswet is hierin leidend.

### Niet inpasbaar:

- Bebouwing en verharding die de prioritaire waarden van het specifieke groentype niet ondersteunen (zoals gebruik voor werken en wonen of afgeleiden daarvan) en die niet voortvloeien uit het streven naar verbetering van het functioneren van het groen.
- Niet aan groen gerelateerde vrijetijdsvoorzieningen.
- Overnachtingsmogelijkheden, op een enkele uitzondering na. Zie hiervoor de criteria per groentype.
- Infrastructuur (waaronder ook bruggen), met name voor auto's, voor zover deze de groenfunctie niet ondersteunt.
- Mountainbike routes, op een enkele uitzondering na. Zie hiervoor de criteria per groentype.
- Datacenters, afval(overslag)punten en werven.
- Warmte/koude opslag en centrales, onder- en verdeelstations, tenzij deze bij gemeenteraadsbesluit als zoekgebieden voor energietransitie zijn aangemerkt en mits deze ruimtelijk, kwalitatief landschappelijk en ecologisch goed inpasbaar zijn en er voldoende ruimte beschikbaar blijft voor andere functies.
- Zonnevelden, tenzij deze als zoekgebieden zonne-energie zijn aangemerkt in de Omgevingsvisie 2050 onder het ja-mits-principe en mits deze ruimtelijk, kwalitatief

landschappelijk en ecologisch goed inpasbaar zijn en er voldoende ruimte beschikbaar blijft voor andere functies. Zonne-energie op daken of op/ aan grootschalige infrastructuur is inpasbaar.

- Windturbines, tenzij deze bij gemeenteraadsbesluit als zoekgebieden voor windenergie zijn aangemerkt en mits uit een milieueffectrapportage blijkt dat er geen onaanvaardbare effecten zijn voor natuur en milieu.
- Hoge elementen: zoals zendmasten en reclamezuilen (waarvan uitgezonderd lichtmasten op sportparken).
- Waterberging, als de noodzaak daarvoor is ontstaan door verdichtingen in het omringende stedelijke gebied. Waterbergingsopgaven mogen niet op groengebieden worden afgewenteld, maar zijn in enkele groentypen onder voorwaarden als kwaliteitsimpuls mogelijk.
- Oplossingen voor extra auto-parkeren moeten buiten de Hoofdgroenstructuur worden gevonden met uitzondering van het groentype landschap en sportpark. Uitbreiding van parkeren in het landschap of op een sportpark wordt beoordeeld als onderdeel van het bebouwingsinitiatief waar het bij hoort. Een landschappelijk verantwoorde inpassing is noodzakelijk. Groene toepassing van parkeren (bijvoorbeeld gewapend gras) verdient de voorkeur.

### Mate van bebouwing en verharding

Als richtlijnen voor de toegestane mate van bebouwing en verharding geldt:

- Behoud van het groene karakter van het gebied.
- Maximaal enkele procenten bebouwd en/of verhard oppervlak of, indien het percentage nu al hoger is, geen significante toename daarvan.

### Als verharding worden de volgende elementen beschouwd:

- Verharde toegangs-, wandel- en fietspaden.
- Verharde wegen, parkeerplaatsen/terreinen en terrassen.
- Kunstgras, gravel en verharde onderconstructies ten behoeve van sport- en speluitoefening, met uitzondering binnen het groentype 'sportpark'.

### Niet als verharding gelden:

- Onverharde/halfverharde wandel- en fietspaden zonder ondergronds verhard oppervlak.
- Onverhard/halfverhard (fiets) parkeren uitgevoerd in halfverharding (als dit functioneel de voorkeur verdient boven onverhard parkeren).

### Bestaande bebouwing en verharding

Bestaande bebouwing en/of verharding kan een passend (vaak cultuurhistorisch) onderdeel van het groen vormen (zoals bijvoorbeeld het Vondelparkpaviljoen). In andere gevallen is bestaande bebouwing geen verrijking van het groentype, en verdient uitplaatsing de voorkeur. Bestaande legale bebouwing – inpasbaar of niet – wordt om praktische redenen geaccepteerd. Wel moet een functiewijziging van bestaande legale bebouwing voor advisering aan de TAC worden voorgelegd.

### Maximale verhardings- en bebouwingspercentages

Voor sommige groentypen (stadsparken, stadsplantsoenen en sportparken) geldt een maximaal percentage voor de mate van bebouwing plus verharding. Sommige groengebieden hebben in de huidige situatie al een hoger percentage verharding/bebouwing dan is toegestaan volgens dit toetskader. In het algemeen geldt er dan een vergroeningsopgave, waarbij verharding wordt omgezet in groen. Initiatieven die tot een overschrijding van het maximale verhardings- en bebouwingspercentage leiden moeten worden gemotiveerd vanuit een totaalvisie op het groengebied, waarin aspecten als verharding, bebouwing, groen, water, ecologie en ruimtelijke kwaliteit in samenhang worden bekeken en uitwisselingsmogelijkheden optimaal worden benut.

Voor de berekening van het percentage verharding plus bebouwing wordt de begrenzing van het gehele sportpark of stadspark betrokken (hek of sloot). Eventueel andere binnen dit gebied gelegen groentypen worden niet meegeteld. De stadsplassen worden uitgesloten van de mate van verharding berekening.



## 2.4 Stadsnatuur

In de Omgevingsvisie 2050 zijn binnen de gemeentegrenzen gebieden en verbindingen als 'stadsnatuur' aangewezen. Deze gebieden worden gekenmerkt door een hoge ecologische waarde en vormen de leefgebieden voor plant en dier. Daarnaast leveren ze ecosysteemdiensten, zoals het vastleggen van CO<sub>2</sub>, het bergen van water en het voorkomen van extreme opwarming. De ecologische structuur, zoals opgenomen in de Ecologische Visie (2012) is verwerkt in de gebieden en verbindingen die op kaart 1 als stadsnatuur zijn aangeduid. Deze zijn aangevuld met plekken in stadsparken met een hoge natuurwaarde. Van het totaal aan gebieden binnen de gemeentegrens van Amsterdam dat dit label meekrijgt, is het niet verbazingwekkend dat er sprake is van grote overlap met gebieden die vanuit bovengemeentelijk beleid zijn aangewezen als waardevol vanuit natuur en of landschap (zoals Natuur Netwerk Nederland, Natura 2000, Landelijk Gebied). De vereisten zoals verbonden aan deze regel- en wetgeving blijven gewoon op deze gebieden van toepassing. De aan stadsnatuur verbonden criteria zijn hiermee in lijn en op sommige punten aanscherpend.

Op locaties in de stad die aangeduid zijn als 'stadsnatuur' staan extensief recreatief gebruik en de beleving van natuur en rust voorop. Stadsnatuur is geen apart groentype. Het maakt onderdeel uit van één van de groentypen, waarbij natuur altijd als prioritaire waarde geldt. Het soort en de intensiteit van recreatief medegebruik hangt af van het groentype waar 'stadsnatuur' deel van uitmaakt. Bij stadsnatuur binnen een stadspark is meer recreatief gebruik toegestaan dan in een natuurpark. In beide gevallen altijd binnen de grenzen van het behoud van de natuurwaarde.

Voor gebieden of verbindingen die op kaart 1 zijn aangeduid als 'stadsnatuur' gelden de volgende criteria:

### Algemeen:

- Op deze locatie geldt 'natuur' als prioritaire (ontwikkel)waarde, boven de voor het betreffende groentype geldende ontwikkelwaarden. Initiatieven mogen deze natuurwaarde niet aantasten of barrières opwerpen. De kwaliteit en de omvang (m<sup>2</sup>) ervan moet gelijk blijven of toenemen. Bestaande knelpunten worden zo spoedig mogelijk opgeheven.
- Als voorwaarde voor een advies van de TAC op inpasbaarheid op een locatie met een 'stadsnatuur-label' geldt dat de aanvraag voorzien moet zijn van een flora- en faunatoets waaruit de consequenties blijken en welke voorzien is van een ambtelijk ecologisch advies van een stadsecoloog over inpasbaarheid. Signalering en beoordeling van strijdigheid met eventueel op een locatie ook van toepassing zijnde bovengemeentelijk natuurbeleid of –wetgeving (zoals Wet Natuurbescherming, Natura2000, Natuur Netwerk Nederland) maakt hier onderdeel van uit. Evenals het rapporteren of in dat kader vereiste vergunningen door het daartoe bevoegde gezag zijn verleend.
- Daar waar in een uiterste geval – op basis van een gemotiveerde reden – moet worden afgeweken, moet de natuurwaarde gemitigeerd of gecompenseerd worden conform de Wet natuurbescherming/ Omgevingswet. Hiervoor is een afwijkingsbesluit met instemming van de gemeenteraad nodig.
- Stadsnatuur wordt ecologisch beheerd. Chemische bestrijdingsmiddelen zijn niet toegestaan.

- In een uitwerking van dit beleidskader wordt nader gedefinieerd welke doelen Amsterdam nagestreefd ten aanzien van diersoorten en kwaliteit van (ecologisch) groen en wat dit betekent voor het beheer en de inrichting van stadsnatuurgebieden en –verbindingen (zie tekstkader in 1.2).

### Stadsnatuurgebieden:

- Voorop staan het beschermen en vergroten van de biodiversiteit, natuurbeleving en extensief gebruik dat gericht is op relatieve rust, donkerte (voorkomen van lichtvervuiling) en natuurbeleving. Dat komt tot uiting in de inrichting, het beheer en de bestemming. Stadsnatuur wordt optimaal ingericht voor doelsoorten. Ze worden extensief gebruikt en zijn beperkt toegankelijk, afgezien van eventuele (recreatieve) hoofdroutes.
- Waterpartijen hebben op daarvoor aangewezen plekken natuurlijke oevers (geleidelijk talud), naast de meer op recreatie gerichte oevers. Natuurzwemmen is onder voorwaarden toegestaan. Kanoën, roeibootjes en rustig elektrisch varen is toegestaan. Vissen zo min mogelijk.
- Voorzieningen zijn gericht op natuureducatie, natuurbeleving en extensieve recreatie. De bezoekersdruk is er laag.
- In de grotere stadsnatuurgebieden is rond entreegebieden ruimte voor voorzieningen als een klimpark, gecombineerde kleinschalige horeca/informatiecentrum of museum.
- In stadsnatuurgebieden zijn paden bij voorkeur onverhard/half verhard. Er is ruimte voor onverharde struinroutes en ruiterspaden. Alleen als het om doorgaande hoofdroutes gaat is toepassing van verharding voor fiets- en wandelpaden in stadsnatuurgebieden mogelijk, mits het gebied voldoende maat heeft, het aandeel verharding in het totale gebied beperkt blijft en vroegtijdig is afgestemd met een stadsecoloog. Als een fietspad onderdeel is van het Hoofdnet fiets of het een doorgaande hoofdroute betreft die het groengebied met de omgeving verbindt is verlichting toegestaan, mits uitgevoerd in een natuurvriendelijke variant. Mountainbikeroutes en skateparken zijn niet inpasbaar. Boomkruinpaden zijn locatieafhankelijk inpasbaar.
- In centraal gelegen stadsnatuurgebieden geldt dat de bezoekersdruk wat hoger is in vergelijking met de grotere stadsnatuurgebieden aan de rand van de stad of in het landschap. Meer bezoekers kunnen hier genieten van natuur en rustige, extensieve vormen van recreatie en educatieve voorzieningen.
- Aan de randen van stadsnatuurgebieden zijn natuurspeelplaatsen en educatiepaden mogelijk, evenals informele en extensieve vormen van sport zonder toepassing van kunstgras, bebouwing en verharding. Skateparken zijn niet inpasbaar. Kleinschalige horeca is hier toegestaan indien de mededoelstelling natuureducatie is. Terrassen worden niet of halfverhard uitgevoerd.
- Het laten aanlanden van of over-/onderkluizen met bruggen en viaducten is onder voorwaarden inpasbaar.
- Aanwezige bebouwing en voorzieningen zijn duurzaam en natuurinclusief.



## Stadsnatuurverbindingen:

- Het verbindende element staat centraal: doorlopende groen-blauwe structuren zonder obstakels zijn essentieel als ecologische verbindingen voor plant en dier. De verbinding dient dan ook in stand te blijven en niet te worden onderbroken. Ze maken faunamigratie en verspreiding van flora in het stedelijk gebied en met de (natuur)gebieden buiten het stedelijk gebied mogelijk en dragen zo bij aan het in stand houden van gezonde, weerbare populaties.
- Het laten aanlanden van of het over-/onderkluizen met bruggen en viaducten in/van deze verbindingen is onder voorwaarden inpasbaar.
- In stadsnatuurverbindingen zijn paden bij voorkeur onverhard/half verhard. Er is ruimte voor onverharde struinroutes en ruiterspaden. Alleen als het om doorgaande hoofdroutes gaat is toepassing van verharding voor fiets- en wandelpaden mogelijk, mits de stadsnatuurverbinding voldoende maat heeft en het aandeel verharding beperkt blijft. Als een fietspad in het buitengebiedonderdeel is van het Hoofdnet fiets of het een doorgaande hoofdroute betreft die het groengebied met de omgeving verbindt is verlichting toegestaan, mits uitgevoerd in een natuurvriendelijke variant. Skateparken zijn niet inpasbaar. Boomkruinpaden zijn locatieafhankelijk inpasbaar.
- De vorm (breedte, locatie, etc.) en het beheer van een stadsnatuurverbinding verschilt sterk en hangt af van de aanwezige of te ontwikkelen natuurwaarden.

## Beheerwijze

Het beheer is in de meeste gevallen extensief. Soms heeft niets doen (successie) de voorkeur. Het beheer is specifiek gericht op de aanwezige of te ontwikkelen natuurwaarden. Dit kan in bijzondere gevallen om meer intensieve vormen van beheer vragen. Soms kunnen schapen en grote grazers ingezet worden.

## 2.5 Gebiedsspecifieke toetskaders

Bij de (pre)adviesing gebruikt de TAC primair dit beleidskader om te beoordelen of een initiatief of plan inpasbaar is. Hierop gelden drie uitzonderingen. Voor drie gebieden in de stad zijn in een eerder stadium gebiedsspecifieke toetskaders vastgesteld door de gemeenteraad. Er kan binnen deze gebieden meer dan binnen het geldende groentype als inpasbaar wordt beschouwd. Het gaat hierbij om:

- 'Beleidsvisie en toetskader Stadsrandpolder Waterland' (raadsbesluit 19 september 2012).
- Hoofdstuk 5 van de 'Gebiedsvisie Martin Luther Kingpark' (raadsbesluit 20 januari 2021).
- Deel II van het 'Ruimtelijk toetsingskader Noorder IJplas 2020-2030' (raadsbesluit van resp. 31 maart 2021, inclusief de bestuurlijke reactie op motie 197 van de leden Biemond (PvdA) en Ernsting (GroenLinks) van 29 juni 2021 inzake aantal vierkante meters bebouwing maximeren).



