

Onderzoeksresultaten

Juridische mogelijkheden om jacht tegen te gaan

Inhoud

1 Aanleiding.....	2
2 Jacht, Schadebestrijding en Populatiebeheer.....	3
3 Organisatie faunabeheer.....	4
4 Waarom en waar wordt er gejaagd?.....	7
4.1 Vossen.....	8
4.2 Ganzen.....	9
4.3 Konijnen.....	10
4.4 Conclusie.....	10
5 Welke juridische mogelijkheden heeft de gemeente om te beïnvloeden?.....	10
5.1 Situatie 1: Amsterdam is eigenaar en gebruiker.....	11
5.2 Situatie 2: Amsterdam is eigenaar, een ander is gebruiker.....	12
5.3 Situatie 3: Amsterdam werkt samen met anderen.....	12
6 Welke alternatieve beheermogelijkheden zijn er?.....	13
6.1 Alternatieven voor jacht.....	13
6.2 Alternatief beheer vertaald naar dier.....	14
6.2.1 Alternatieve maatregelen vossenbeheer.....	14
6.2.2 Alternatieve maatregelen ganzenbeheer.....	17
6.2.3 Alternatieve maatregelen konijnenbeheer.....	19
6.3 Conclusie.....	20
7 Drie scenario's.....	21
7.1 Voor- en tegenstanders Jacht.....	22
7.2 Amsterdam is eigenaar en gebruiker.....	23
7.3 Amsterdam is eigenaar, een ander is gebruiker.....	27
7.4 Amsterdam werkt samen met anderen.....	31
7.5 Financiële gevolgen.....	31
8 Samenvattend.....	32
9 Beleidsmatige mogelijkheden.....	36

- Bijlage 1: Overzicht van Wildbeheereenheden in Noord- Holland
- Bijlage 2: Leefgebieden Vos
- Bijlage 3: Leefgebieden Gans
- Bijlage 4: Leefgebieden Konijn
- Bijlage 5: Inventarisatie gronden en verbonden partijen

1 Aanleiding

Amsterdam heeft dierenwelzijn hoog in het vaandel staan. Dat geldt niet alleen voor huisdieren en gehouden dieren, maar ook voor vrijlevende dieren. De laatste jaren is er veel politieke en maatschappelijke aandacht ook voor in het wild levende dieren. Jacht komt daardoor veelvuldig in de media en het publieke debat aan bod. Denk aan de discussies over ganzen en de vlieg- en verkeerveiligheid bij Schiphol, maar ook over de vos in relatie tot de tanende weidvogelpopulaties. Het thema is complex. Er zijn veel verschillende belangen -zowel ideëel als financieel- en de betreffende wet- en regelgeving vindt plaats op zowel landelijk, provinciaal als Europees niveau. De gemeente wil een natuur inclusieve stad zijn. Amsterdam heeft zich in 1988 (met de Motie Cnoot Koopmans) al tegen (plezier)jacht uitgesproken. Deze lijn is in de Agenda Dieren 2015-2018 voorgezet: " op grond in eigendom van Amsterdam wordt geen plezierjacht toegestaan." Ook heeft het College zich al eerder uitgesproken tegen de jacht op vossen op Amsterdams grondgebied en is er inbreng geweest namens het College bij de hoorcommissie van de provincie Noord Holland om de jacht op ganzen rond Schiphol een halt toe te roepen. Er is in dit kader tevens een notitie opgesteld ('Gans Anders') met alternatieven voor bejaging van ganzen. Verder wordt in de Agenda Dieren aangegeven: "Ten aanzien van de jacht in het kader van schadebestrijding en faunabeheer wordt dit van geval tot geval beoordeeld, waarbij de noodzaak van het doden voorafgaand aangetoond moet worden indien diervriendelijke alternatieven aantoonbaar niet voorhanden zijn". In het Coalitieakkoord (Een nieuwe lente een nieuw geluid, mei 2018) heeft het College de ambitie uitgesproken dat Amsterdam probeert jacht tegen te gaan en onderzoekt welke (juridische) middelen hierbij ingezet kunnen worden. Om tot eventueel beleid te komen, is dit onderzoeksrapport opgesteld.

Dit onderzoeksrapport richt zich op ganzen, vossen en konijnen. Dit zijn de dieren die het meeste in Amsterdam en omgeving voorkomen en waarbij de jacht onderwerp van discussie is. Begin 2019 zijn er twee ronde tafelsessies met belanghebbenden uit het veld gehouden over mogelijkheden, effect en haalbaarheid van alternatieven voor jacht. Aanwezig hierbij waren onder andere terrein beherende organisaties, boswachters (Amsterdamse Bos, Landschap Noord-Holland, recreatieschappen), adviseur duurzaam faunabeheer, Bij12 Faunafonds, onderzoeker Sovon, jagers (WBE Amstelland en Jagersvereniging) en het ministerie I & W (directie Luchtvaart), ecologen en medewerkers dierenwelzijn van de gemeente (zie het meegezonden verslag en reactie).

De rapport geeft een overzicht van:

- de juridische beïnvloedingsmogelijkheden van de gemeente;
- alternatieve maatregelen voor beheer.

Dit rapport beschrijft eerst het wettelijk kader en wat onder jacht, beheer en afschot wordt verstaan. Vervolgens worden de mogelijke alternatieven voor jacht en de bijhorende consequenties, in scenario's uitgewerkt. Er worden hierbij twee "Nee-scenario" geschetst:

- 1) "Geen beheer": waarin geen enkele vorm van beheer (jacht) wordt toegepast, en;
- 2) "Alternatief beheer", waarbij alleen alternatieve maatregelen worden ingezet.

Daarnaast wordt een "Nee, tenzij-scenario":

- 3) " Alternatief Beheer + afschot als laatste redmiddel (of: 'ALR')", waarbij alternatief beheer wordt toegepast met daarbij de optie van beheer met afschot als laatste redmiddel.

Het laatste hoofdstuk sluit af met mogelijke beleidsuitgangspunten ten aanzien van (het tegengaan van) jacht.

2 Jacht, Schadebestrijding en Populatiebeheer

Wat wordt er nu onder jacht verstaan? De meeste mensen zullen bij het woord jacht denken aan het doden van dieren met een geweer. De reden daarvoor kan zeer verschillend zijn: om het dier op te eten ("benutten"), om schade of overlast door die dieren te voorkomen (veiligheid vliegverkeer, overlast- en schadebestrijding) of om de omvang van de populatie te beperken (populatie- of faunabeheer). En deze doelen kunnen elkaar ook overlappen.

In de Wet natuurbescherming (de Wnb) is vastgelegd wanneer het is toegestaan om dieren te doden, te vangen of te verontrusten. De wet spreekt van beheer van populaties van in het wild levende dieren, bestrijding van schadeveroorzakende dieren en jacht. Al deze vormen hebben invloed op de hoeveelheid dieren en daarom wordt meestal de overkoepelende term 'faunabeheer' gebruikt. Maar faunabeheer is meer dan het doden van dieren met een geweer: ook andere dodelijke middelen (zoals vergassen of inzetten van predatoren) en niet-dodelijke middelen (zoals verjagen of nestbehandeling) vallen onder faunabeheer.

Hieronder zullen we de drie vormen van faunabeheer bespreken, waarbij dieren met een geweer gedood kunnen worden. We houden de terminologie aan die de wet gebruikt, om verwarring te voorkomen:

1. Jacht;
2. Schadebestrijding;
3. Populatiebeheer.

Deze driedeling is van belang, omdat zowel de dieren die het betreft als de mogelijkheden om beperkingen op te leggen vanuit de gemeente per vorm kunnen verschillen.

De drie vormen van faunabeheer:

1. Jacht

Het jachtrecht is een van het eigendomsrecht afgeleid recht, waarmee de eigenaar van de grond zich de dieren die hier in het wild op leven mag toe-eigenen, meestal met het doel dit te benutten (op te eten).

Degenen die gerechtigd zijn tot het uitoefenen van deze jacht zijn de jachthouders. Dit zijn de grondeigenaar, de (erf)pachter of vruchtgebruiker van de gronden (tenzij het jachtrecht is voorbehouden aan de eigenaar) of de huurder van het jachtrecht. De jacht is niet het hele jaar door toegestaan, maar alleen in het jachtseizoen en alleen tussen zonsopkomst en zonsondergang. Het jachtseizoen verschilt per soort. De jacht mag hierbij enkel worden uitgeoefend op een jachtveld van minimaal 40 hectare per jachthouder. De grondeigenaar kan deze vorm van jacht naar eigen keus toestaan of verbieden.

Er zijn vijf vrij bejaagbare soorten wild: de houtduif, fazant, wilde eend, konijn en haas.

2. Schadebestrijding

Onder schadebestrijding vallen maatregelen die worden genomen om schade te voorkomen aan bijvoorbeeld gewassen of vee. Indien het hierbij gaat om maatregelen tegen beschermde

diersoorten dan is hiervoor een landelijke of provinciale vrijstelling of ontheffing nodig. De grondgebruiker mag op basis van landelijke en provinciale vrijstellingen soorten doden die schade veroorzaken. De grondgebruiker kan toestemming geven om deze handelingen uit te laten voeren door anderen.

Landelijk vrijgesteld zijn: Canadese gans, houtduif, konijn, zwarte kraai, kauw en vos.
Provinciaal vrijgesteld zijn: brandgans, ekster, gaai, grauwe gans, knobbelzwaan, kolgans, meerkoet, spreeuw, wilde eend, gedomesticeerde en hybride ganzen (d.w.z. iedere gans die niet voor 100% alle kenmerken vertoont van één van de wilde diersoorten grauwe gans, brandgans en kolgans).

3. Populatiebeheer

Met populatiebeheer kan de omvang van populaties worden beperkt. Vaak wordt dit gedaan vanwege een publiek belang, zoals vlieg- of verkeersveiligheid, volksgezondheid, biodiversiteit of waterkwaliteit. Een ontheffing voor populatiebeheer wordt door de provincie verleend aan een Faunabeheereenheid (FBE). In het bestuur van een faunabeheereenheid zijn in ieder geval de jachthouders uit het werkgebied van de faunabeheereenheid vertegenwoordigd, net als maatschappelijke organisaties die het doel behartigen van een duurzaam beheer van populaties van in het wild levende dieren hebben. Faunabeheereenheden stellen een of meer faunabeheerplannen vast voor hun werkgebied, die de provincie moet goedkeuren. Uitvoering aan het faunabeheerplan wordt gegeven door wildbeheereenheden. Een wildbeheereenheid (WBE) is een samenwerkingsverband van jacht(akte)houders en anderen in de vorm van een vereniging.

Schadebestrijding, populatiebeheer en de uitoefening van de jacht moeten overeenkomstig het faunabeheerplan geschieden. Buiten het jachtseizoen kan alleen gejaagd worden op basis van vrijstellingen en ontheffingen voor schadebestrijding en populatiebeheer.

In het faunabeheerplan Algemene Soorten Noord-Holland 2017-2023 wordt voor 15 soorten aangegeven en onderbouwd hoe het faunabeheer zou moeten plaatsvinden in 2017-2023. Het betreft 5 wildsoorten (wilde eend, houtduif, fazant, haas en konijn), 5 landelijk vrijgestelde soorten (houtduif, kauw, zwarte kraai, konijn en vos, waarvan 2 ook wildsoort zijn), 6 provinciaal vrijgestelde soorten (wilde eend, knobbelzwaan, meerkoet, spreeuw, gaai en ekster, waarvan 1 ook wildsoort is), en smient en nijlgans.

3 Organisatie faunabeheer

Het faunabeheer in Nederland is geregeld in de Wet Natuurbescherming (Wnb), de opvolger van de Flora en Faunawet per 1 januari 2017. De Wnb verbiedt het doden, vangen of opzettelijk verstoren van dieren. Afwijken van dit verbod kan door middel van een vrijstelling, ontheffing of opdracht. In de wet staande belangen benoemd op basis waarvan er van dit verbod kan worden afgeweken. Het gaat om bescherming van publieke belangen zoals: de volksgezondheid, de openbare orde en veiligheid, veiligheid van het vliegverkeer, ter voorkoming van belangrijke schade aan gewassen, vee, bossen, visserij of wateren en ter bescherming van flora en fauna. Vrijstellingen en ontheffingen kunnen landelijk of provinciaal verleend worden. De dieren waarvoor een landelijke vrijstelling is verleend zijn:

- a. Canadese gans;
- b. Houtduif;
- c. Kauw;
- d. Konijn;
- e. Vos en
- f. Zwarte kraai.

De dieren waarvoor een provinciale vrijstelling verleend is, variëren per provincie en zijn afhankelijk van het voorkomen van dieren in die provincie.

Het Rijk (in de persoon van de minister van Landbouw, Natuur en Voedselkwaliteit) is verantwoordelijk voor de Wnb. De uitvoering van dit faunabeheerbeleid is in 2012 gedecentraliseerd naar de provincies. De gemeente heeft geen wettelijke of regelgevende bevoegdheid. Zij kan alleen privaatrechtelijk invloed uitoefenen als eigenaar of grondgebruiker.

Hoe is het faunabeheer georganiseerd?

In elke provincie is een Faunabeheereenheid actief die zorg draagt voor het opstellen van een Faunabeheerplan, waarin het duurzame beheer van populaties en de bestrijding van schadeveroorzakende dieren wordt beschreven. In dit plan wordt verwezen naar de Faunaschade preventiekit modules voor diverse dieren van het Faunafonds BIJ12, waarin de alternatieve maatregelen voor afschot staan beschreven die eerst genomen moeten worden voordat kan worden overgegaan tot afschot.

Op basis van dit plan kan de Faunabeheereenheid ontheffingen om te bejagen aanvragen bij Gedeputeerde Staten. Deze kunnen dan weer worden door gemachtigd aan jachthouders en grondgebruikers, zodat zij tot het beheer op hun jachtveld kunnen overgaan.

De uitvoering van het faunabeheerplan voor jacht, schadebestrijding en beheer is belegd bij de WBE's (de Wildbeheereenheden). Er is een landelijk dekkend netwerk van 300 WBE's (zie bijlage 1 voor een overzicht van de WBE's in Noord-Holland). In de wet is geregeld dat jachthouders naast het hebben van een jachtakte lid moeten zijn van de WBE waarbinnen hun jachtveld valt. Ook grondgebruikers (agrariërs) en terrein behorende organisaties kunnen lid zijn van een WBE.

Vervolgens keert het Faunafonds BIJ12 de terecht geclaimde schade uit aan de grondgebruiker.¹ In geval van schade is het niet de grondeigenaar maar de grondgebruiker die het recht heeft om op basis van landelijke en provinciale vrijstellingen soorten te (laten) beheren die schade veroorzaken. De grondgebruiker komt overigens alleen voor schadevergoeding in aanmerking als hij heeft aangetoond voldoende gebruik gemaakt te hebben van zijn beheermogelijkheden, waaronder jacht (als hij dit recht heeft). Een jachthouder is aansprakelijk voor schade door de vijf wildsoorten binnen het jachtseizoen voor zover hij aantoonbaar nalatig is geweest. Ontheffingen zijn gericht op schadebestrijding en of populatiebeheer van beschermde diersoorten en voor middelen, tijden en plaatsen waar dit nodig en wettelijk mogelijk is. In speciale (nood)situaties kan Gedeputeerde Staten over gaan tot het geven van een aanwijzing voor beheer aan de faunabeheereenheid, bijvoorbeeld om (invasieve) exoten te bestrijden. Het is hierbij mogelijk om de toegang tot terreinen af te dwingen in het uiterste geval met hulp van de politie.

¹ Schade aan bijvoorbeeld bedrijfsmatig geteelde gewassen kan (bij agrariërs) ontstaan door natuurlijk in het wild levende dieren. Bij het Faunafonds BIJ12, uitvoeringsorganisatie voor de twaalf provincies, kunnen grondgebruikers onder voorwaarden een tegemoetkoming in deze (fauna)schade krijgen.

De Faunabeheereenheid Noord-Holland heeft verschillende faunabeheerplannen opgesteld:

- Faunabeheerplan algemene soorten;
- Faunabeheerplan damhert;
- Faunabeheerplan ganzen;
- Faunabeheerplan ganzen omgeving Schiphol.

In het Faunabeheerplan algemene soorten zijn o.a. de vos en het konijn opgenomen. Per diersoort wordt een beschrijving gegeven van de huidige populatie en de beheermogelijkheden. Deze informatie wordt per diersoort ook in een tabel weergegeven. Onderstaand de status van de vos en het konijn in het faunabeheerplan:

Tabel 7.8.3

Status van de vos in faunabeheer

	Jacht	Vrijstelling	Gewenste ontheffing
	Nee	Ja, landelijk	Ja
Voorwaarden	nvt	Voor grondgebruikers/uitvoerders die handelen conform het FBP algemene soorten 2017-2023 (Dreigende) schade aan pluimvee en fauna of overlast, met inbegrip van schade aan sportvelden, schietterreinen, industrieterreinen, kazernes of begraafplaatsen	(Dreigende) schade aan pluimvee of fauna of overlast. Veiligheid van het luchtverkeer
Periode jaar	nvt	Gehele jaar	Nader bepaald in ontheffing
Periode dag	nvt	Zonsopkomst – zonsondergang	Schemer en nacht
Beheermaatregelen	nvt	Doden met geweer, kastval, vangkooi, aardhonden, kunstburcht	Doden met geweer met kunstlicht, restlicht- of warmtebeeldversterking en geluiddemper
Tegemoet-koming schade	nvt	Geen, want landelijk vrijgesteld	Geen, want landelijk vrijgesteld

Tabel 7.5.3

Status van het konijn in jacht en faunabeheer

	Jacht	Vrijstelling	Gewenste ontheffing
	Ja	Ja, landelijk	Ja
Voorwaarden	Binnen het werkgebied van de WBE door jachthouders die handelen conform het FBP algemene soorten 2017-2023	Voor grondgebruikers/uitvoerders die handelen conform het FBP algemene soorten 2017-2023 (Dreigende) schade of overlast, met inbegrip van schade aan sportvelden, schietterreinen, industrieterreinen, kazernes of begraafplaatsen	(Dreigende) schade of overlast, preventieve maatregelen verplicht Veiligheid van het luchtverkeer
Periode jaar	15 augustus - 31 januari	Gehele jaar	Nader bepaald in ontheffing
Periode dag	Zonsopkomst – zonsondergang	Zonsopkomst – zonsondergang	Schemer en nacht
Beheermaatregelen	Doden met geweer, fret en buidel, aardhonden en jachtvogels.	Verontrusten Doden met geweer, fret en buidel, kastvallen, vangkooien, aardhonden en jachtvogels	Doden met geweer met kunstlicht, restlicht- en warmtebeeldversterking en geluiddemper
Tegemoet-koming schade	Geen, want landelijk vrijgesteld	Geen, want landelijk vrijgesteld	Geen, want landelijk vrijgesteld

4 Waarom en waar wordt er gejaagd?

Waarom wordt er in de gemeente gejaagd? Welke problemen worden ermee opgelost en welke onderliggende belangen worden daarmee gediend? Wat zijn de consequenties wanneer niet wordt beheerd? Zijn er alternatieve maatregelen waarmee dit doel ook kan worden bereikt en wat is hier dan voor nodig? Kortom, er is behoefte aan duiding van de aard en de omvang van de problematiek in de gemeente Amsterdam. In het onderstaande hoofdstuk wordt hier op ingegaan. Er is onder andere in kaart gebracht waar vossen, ganzen en konijnen in de gemeente en omgeving voor komen en schade en/of overlast veroorzaken.

Het Amsterdamse ecosysteem, rijk aan planten en dieren is belangrijk voor de stad en het welzijn van de Amsterdammers. Er ligt in Amsterdam veel druk op de openbare ruimte, niet alleen tussen mensen onderling, maar ook tussen mens en dier kan dit tot overlast leiden. Dieren dragen bij aan de natuurwaarde in de stad en zorgen voor een goede balans van het ecosysteem. Ze kunnen echter ook overlast, schade of in sommige gevallen veiligheidsrisico's veroorzaken. Belangen die met populatiebeheer gediend worden zijn: beschermen van soorten (wettelijke verplichting), vergroten van de biodiversiteit en de natuurwaarde, de beleving van de natuurwaarde, het bestrijden van schade aan landbouwgewassen, bossen, vee, visserij, wateren, flora en fauna (o.a. vrachtschade door ganzen, schade aan taluds en parken door konijnen(holen)), het verbeteren van de volksgezondheid (minder teken, of blauwalg o.a. in recreatiegebieden), het vergroten van de verkeers- en vliegveiligheid (minder baankruisingen door ganzen bij Schiphol), etc.

Welke vormen van jagen vinden nog plaats?

Er wordt geen (plezier)jacht meer uitgeoefend op Amsterdams grondgebied (door de uitvoering van de motie Cnoop Koopmans). Jagen in het kader van schadebestrijding en populatiebeheer vindt -op basis van publiekrechtelijk afgegeven vrijstellingen of ontheffingen- wel plaats o.a. op door Amsterdam verpachte (landbouw)gronden² in de Tuinen van West en Waterland. Rondom Amsterdam zijn er zeven Wildbeheereenheden (ofwel WBE's) actief met de uitvoering van het faunabeheer (zie bijlage 1).

Waar bezit de gemeente grond, of zitten we in deelnemingen of besturen van recreatiegebieden? Welke ruimte biedt dit de gemeente om invloed op de wijze van beheer van fauna uit te oefenen?

Amsterdam als grondeigenaar

Amsterdam bezit gronden binnen en buiten de gemeentegrenzen. Amsterdam bezit in Noord: de Volgermeerpolder, polder Burkmeer en grond aan het Kinselmeer. In Nieuw West gaat het om de Lutkemeer- en Osdorperbovenpolder, die worden deels verpacht. Daarnaast zijn er twee gemeentelijke begraafplaatsen, een aantal sportparken, (stads)parken en het Amsterdamse Bos. Er wordt in principe niet gejaagd op de begraafplaatsen³ en sportvelden. Het sportpark in Amsterdam Zuidoost heeft aangegeven dat zij in geval van groot overlast wel eens gebruik maken van een Valkenier. Ook een van de begraafplaatsen heeft aangegeven een aantal jaar geleden nog wegens overlast te hebben bejaagd.

² Amsterdam heeft een deelneming in de Scheepsexploitatiemaatschappij Bavo N.V. Die maatschappij heeft in Waterland een overeenkomst met een WBE. Plezierjacht is in deze overeenkomst uitgesloten.

³ Op grond van landelijke regelgeving is het verboden (plezier)jacht uit te oefenen op begraafplaatsen.

Grond binnen de gemeente Amsterdam

Verder is er grond in de gemeente in handen van boeren en projectontwikkelaars, die dit in sommige gevallen (tijdelijk) verpachten. De Wilmkebreekpolder is daar een voorbeeld van, hier wordt in samenwerking met de pachtende boer nu met rasters gewerkt. Ook hebben Staatsbosbeheer en Natuurmonumenten gronden (in beheer).

Amsterdam als medebestuurder

De gemeente Amsterdam zit in het bestuur van de omliggende recreatieschappen. Dit zijn het Twiske (Aandeel Amsterdam 24%, €156.000,-), Spaarnwoude (Aandeel Amsterdam 16%, €474.000,-), Groengebied Amstelland (Aandeel Amsterdam 49%, €1.568.000,-).

Amsterdam is ook (groot) aandeelhouder in een aantal deelnemingen. In het geval van Havenbedrijf Amsterdam N.V. zelfs voor 100% (bijna 200 ha Inlaagpolder nabij Haarlemmerliede). De gemeente is voor 99,7% aandeelhouder van de Scheepsexploitatie Maatschappij Bavo N.V. (meer dan 100 ha landbouwgrond tussen de Volgermeerpolder en de Poppendamergouw) en voor 50% van de GEM, die grond in Noord en Nieuw-West bezitten (zie bijlage 5 voor een overzicht van relevante deelnemingen en recreatieschappen).

4.1 Vossen

Het belangrijkste doel bij het beheer met afschot van de vos is de bescherming van de kwetsbare populaties weidevogels (populatiebeheer/biodiversiteit), waarvan natuurbeschermers vrezen dat zij door predatie van de vos de genadeklap krijgen en geheel uit het Hollandse landschap zullen verdwijnen. Maar ook kan er sprake zijn van schade en overlast bij bijvoorbeeld boeren die kippen houden en veehouders.

Jacht en de bestrijding van de vos vindt o.a. plaats door afschot, plaatsen van rasters en vangburchten.

Kanttekening die door tegenstanders bij de nut van het bejagen van de vos worden geplaatst, is dat deze net als het konijn en de gans meer jongen krijgt wanneer hij wordt bejaagd. Maar ook dat een leeggekomen territorium weer wordt opgevuld. De snelheid waarmee dit gebeurt, hangt af van het moment van afschot. De beschikbaarheid van voedsel bepaalt de grote en dichtheid van de populatie vossen en territoria.

Vossen leven op verschillende plekken in en om de stad (o.a. Waterland), Westelijk Havengebied, Diemerpark, Brettenzone, Amstelland, en Vondelpark (zie de kaart met het overzicht van de leefgebieden van de vossen in bijlage 2). Vossen zijn territoriaal (hun gedrag is gebonden aan het bezetten en verdedigen van een eigen territorium). De vos is een opportunist en generalist in wat hij eet. Zijn voeding bestaat voornamelijk uit kleine knaagdieren (vooral woelmuizen) en haasachtigen (haas, konijn). Maar ook vogels, insecten, eieren en bessen worden gegeten, alsmede gevallen fruit, aas en afval. Per dag heeft een vos ongeveer vijfhonderd gram voedsel nodig. De weidevogels staan als (bij)vangst een korte periode op het menu, maar de schade aan de populaties kan desalniettemin aanzienlijk zijn. Als natuurlijke predator van de gans speelt de vos een positieve rol, bijvoorbeeld op het terugbrengen van het aantal nesten van grauwe ganzen in hun territorium.

Op een aantal plekken wordt de vos niet bejaagd, maar wordt het de vos moeilijk gemaakt om een gebied te betreden. Door middel van het plaatsen van schrikdraadrasters wordt de weidevogel populatie beschermd tegen predatie door de vos. Zo zijn er bijvoorbeeld schrikdraadrasters geplaatst rondom weidevogelbroedgebieden in de Kinsel (Waterland) en de Wilmkebreepolder. In deze gebieden gaat het goed met de weidevogels.⁴

4.2 Ganzen

Doelen die met ganzenjacht worden beoogd zijn terugbrengen van schade aan landbouw en grasland, vlieg- verkeersveiligheid, overlast, gezondheid (waterkwaliteit) en biodiversiteit. Jacht en bestrijding van de gans vindt o.a. plaats door afschot, vergassing, eieren schudden, diverse verjagingsmethoden.

Amsterdam heeft te maken met ganzen soorten die alleen in de winter aanwezig zijn en in noordelijke streken broeden, met wilde ganzen die over zomeren (vooral grauwe ganzen en brandganzen) en met gedomesticeerde ganzen, die zich (het gehele jaar door) vooral in parken ophouden. De aantallen gedomesticeerde ganzen in de stadsparken worden met nestbeheer gereguleerd.

Waar zitten ganzen: in het landelijk gebied in Noord, Nieuw-West, bij het Amsterdamse Bos en in de klaverbladen bij de snelwegen (die door hun inrichting erg aantrekkelijk zijn) en de natuur- en recreatiegebieden (zie kaart met een overzicht van de leefgebieden van de gans in bijlage 3).

Schiphol

Voor de grauwe gans zorgt met zijn (exponentieel) groeiende aantallen voor overlast, ook voor Schiphol. Dit komt door het verhoogde risico op baankruisingen door meer vluchten tussen foerageergebieden en broedplaatsen. Amsterdam valt in de 10 en 20 km zone rondom Schiphol waar in het kader van de vliegverkeersveiligheid gewerkt wordt met een apart Faunabeheerplan van de provincie. In de 10 km zone mogen ganzen het hele jaar bejaagd worden op basis van het Ganzenbeheerplan omgeving Schiphol. De streefwaarde in de 10 km zone is maximaal 1000 grauwe ganzen. Binnen de 10 km zone worden jaarlijks circa 60.000 ganzen gedood, zonder dat de streefwaarde wordt bereikt.

Schiphol heeft een eigen "bird control unit" die de dieren actief en passief met allerlei (preventieve) maatregelen beheert. Denk aan olifantsgras, lasers en de inzet van roofvogels en jagers.

Natuur- en recreatiegebieden

De vos kan als predator een positieve invloed op het terugbrengen van het aantal ganzennesten. In Spaarnwoude zag men door een vermindering van het aantal vossen een stijging in het aantal ganzen(nesten). Ook in het Amsterdamse Bos wordt met succes aan nestbeheer gedaan: de aantallen zijn hierdoor van honderden naar tientallen gegaan.

Zowel Staatsbosbeheer als de recreatieschappen werken met nestbeheer, het behandelen van eieren (door te schudden of ze onder te dompelen in maisolie). Dit is echter vaak niet voldoende. In de recreatiegebieden is desondanks nog steeds een probleem met overlast van o.a. ganzenpoep, waardoor de waterkwaliteit verslechtert en blauwalg kan ontstaan.

⁴ Kanttekening van Landschap Noord-Holland hierbij is dat het uitvliegpercentage niet wordt gemeten.

Landbouw

Om de overlast in landelijk gebied in Noord en Nieuw-West tegen te gaan, kunnen verschillende verjagingsmiddelen (akoestisch of visueel) worden ingezet. Nestbehandeling werkt minder goed in het landelijk gebied op grauwe ganzen (overwinterende ganzen) omdat deze na nestbehandeling niet terugkomen naar hun oude nest, maar elders (vaak op een moeilijk te bereiken plek) een nest met meer eieren leggen. Het behandelen kan zo buiten de gemeentegrenzen zelfs een averechts effect hebben.

4.3 Konijnen

Doel van het bejagen van konijnen is dat zij vraatschade, overlast en/of onveilige situaties kunnen veroorzaken o.a. door het graven van holen.

De bejaging en bestrijding van het konijn vindt plaats door afschot, fretteren, inzetten van valkeniers, vangen, etc.

Konijnen zitten door de hele stad verspreid (zie bijlage 4 voor een overzichtskaart). Ze zijn het meest te vinden in parken, sportvelden, begraafplaatsen en in de taluds van spoor- en snelwegen, maar ook op bouwlocaties. De bestaande alternatieven zijn meestal voldoende om deze diersoort op een diervriendelijke manier te beheren. Bijvoorbeeld door het aantrekken van vos of andere predators, het plaatsen van rasters, wegvangen en verplaatsen. Wel kan hun aanwezigheid op bijvoorbeeld bouwplaatsen tot vertragingen, extra maatregelen (zoals wegvangen) en zo mogelijk tot hogere kosten leiden. Aandachtspunt is het vinden van een geschikte locatie waar de konijnen naar toe verplaatst kunnen worden.

4.4 Conclusie

Jacht vindt in de gemeente Amsterdam vooral plaats in het landelijk gebied en de recreatiegebieden rondom de stad. Amsterdam bezit daar op een paar plekken grond (of is groot aandeelhouder in deelnemingen). Het merendeel van de grond is echter in andere handen. In Noord gaat het om de Volgermeerpolder, polder Burkmeer en grond bij het Kinselmeer. In Nieuw West de Lutkermeerpolder en meer naar het zuiden het Amsterdamse Bos. Verder bezit de gemeente een tweetal begraafplaatsen en sportparken.

De dieren zitten veelal in de parken en de randen van de stad. Vossen zitten in de parken en randgebieden en veroorzaken met name overlast waar zij de weidevogelgebieden intrekken. Ganzen in de stad zijn over het algemeen goed met alternatieven als nestbeheer te reguleren. Overlast van ganzen bestaat vooral buiten de stad, waar zij schade bij boeren veroorzaken en een veiligheidsrisico vormen voor Schiphol. Hier is nog geen sluitende (alternatieve) oplossing voor gevonden.

Konijnen bevinden zich meer verspreid over de stad en worden in mindere mate als hinderlijk ondervonden. Het bestaande alternatieve beheer lijkt voldoende. Wel heeft één sportveld aangegeven bij blijvende overlast wel eens een valkenier in te moeten zetten. Een begraafplaats heeft aangegeven in de afgelopen jaren ook in één uitzonderings situatie te hebben bejaagd.

5 Welke juridische mogelijkheden heeft de gemeente om te beïnvloeden ?

Amsterdam heeft als gemeente geen regelgevende bevoegdheden ten aanzien van de jacht, schadebestrijding en populatiebeheer. Zo kan Amsterdam (daarover) geen algemeen verbindende voorschriften vaststellen in bijvoorbeeld de Algemene Plaatselijke Verordening (APV) of in een andere verordening. De mogelijkheden die Amsterdam heeft, zijn met name privaatrechtelijk en hangen samen met de gronden die Amsterdam in bezit heeft. NautaDutilh advocaten hebben in een memorandum⁵ aangegeven wat de juridische mogelijkheden zijn. Die informatie is verwerkt in deze paragraaf. Er worden drie verschillende situaties geschetst:

1. Amsterdam is eigenaar en gebruiker;
2. Amsterdam is eigenaar, een ander is gebruiker;
3. Amsterdam werkt samen met anderen.

5.1 Situatie 1: Amsterdam is eigenaar en gebruiker

Als Amsterdam eigenaar en gebruiker van de grond is, heeft zij alle zeggenschap. Voorbeelden van deze situatie zijn parken (waaronder het Amsterdamse Bos), plantsoenen en braakliggende terreinen. Op deze gronden kunnen konijnen voorkomen, die schade en/of overlast kunnen veroorzaken.

T.a.v. de jacht geldt het volgende:

Het konijn is aangemerkt als wildsoort waarop gejaagd mag worden. Als het gaat om gronden die binnen de bebouwde kom zijn gelegen, dan is het verboden om de jacht uit te oefenen. Van dit verbod kan de provincie ontheffing of vrijstelling verlenen. Amsterdam kan er voor kiezen om geen ontheffing of vrijstelling aan te vragen.

Voor gronden buiten de bebouwde kom geldt dat Amsterdam jachthouder is en kan bepalen dat zij geen gebruik maakt van het recht om te jagen in het jachtseizoen. Zij heeft als jachthouder wel de plicht om schade te voorkomen door wild dat op haar grond aanwezig is. Als Amsterdam besluit om niet te jagen en anderen lijden daardoor schade, dan kan zij daarvoor aansprakelijk gesteld worden.

T.a.v. schadebestrijding geldt het volgende:

Het konijn is een landelijk vrijgestelde soort in het kader van schadebestrijding. Grondgebruikers mogen van deze vrijstelling gebruik maken. Amsterdam kan bepalen dat zij hiervan geen gebruik maakt. Omdat zijzelf eigenaar en gebruiker is, zal eventuele schade voor eigen rekening komen.

T.a.v. populatiebeheer geldt dat dit wordt vormgegeven door FBE's en uitgevoerd door WBE's. Amsterdam mag als eigenaar van de grond hen de toegang ontzeggen. Er is één uitzondering

⁵ Memorandum Uitvraag Tegengaan Jacht d.d. 19-05-2019.

waarin Amsterdam wel toegang moet geven: als de provincie opdracht (een aanwijzing) heeft gegeven op grond van artikel 3.18 Wnb en daarbij bepaald heeft dat zij toegang hebben tot gronden, zo nodig met behulp van de sterke arm.

Kortom: in de meeste gevallen kan Amsterdam bepalen dat er geen afschot plaatsvindt en in de meeste gevallen zal zij zelf de schade dragen.

5.2 Situatie 2: Amsterdam is eigenaar, een ander is gebruiker

In dit geval heeft Amsterdam de grond verhuurd of verpacht aan een ander, die de grond gebruikt. Voorbeelden van deze situatie zijn sportvelden, begraafplaatsen, bouwplaatsen en landbouwgronden. Op deze gronden kunnen konijnen, vossen en ganzen voorkomen, die schade en/of overlast kunnen veroorzaken.

T.a.v. de jacht geldt het volgende:

Het konijn is aangemerkt als wildsoort waarop gejaagd mag worden. Als het gaat om gronden die binnen de bebouwde kom zijn gelegen, dan is het verboden om de jacht uit te oefenen. Van dit verbod kan de provincie ontheffing of vrijstelling verlenen aan de grondgebruiker. Amsterdam zou in huur- of pachtovereenkomst kunnen vastleggen, dat de grondgebruiker geen ontheffing of vrijstelling mag aanvragen of eerst toestemming moet vragen. In de overeenkomst kan ook worden vastgelegd voor wiens rekening eventuele schade komt.

Voor gronden buiten de bebouwde kom geldt dat Amsterdam als eigenaar het recht heeft om te jagen. Dit recht kan worden overgedragen aan de grondgebruiker, maar in de bestaande overeenkomsten is dat niet gebeurd. Amsterdam heeft het recht om te jagen behouden en kan bepalen dat zij daarvan geen gebruik maakt. Zij heeft als jachthouder wel de plicht om schade te voorkomen door wild dat op haar grond aanwezig is. Als Amsterdam besluit om niet te jagen en anderen lijden daardoor schade, dan kan zij daarvoor aansprakelijk gesteld worden.

T.a.v. schadebestrijding geldt het volgende:

Het konijn, de vos en de Canadese gans zijn landelijk vrijgestelde soorten in het kader van schadebestrijding. De provincie heeft vrijstelling verleend voor andere ganzensoorten. Grondgebruikers mogen van deze vrijstellingen gebruik maken. Amsterdam kan in huur- of pachtovereenkomsten vastleggen, dat de grondgebruiker geen gebruik mag maken van de vrijstelling of eerst toestemming moet vragen. In de overeenkomst kan ook worden vastgelegd voor wiens rekening eventuele schade komt.

T.a.v. populatiebeheer geldt dat dit wordt ingevuld door FBE's en uitgevoerd WBE's.

Amsterdam mag als eigenaar van de grond hen de toegang ontzeggen. Er is één uitzondering waarin Amsterdam wel toegang moet geven: als de provincie opdracht heeft gegeven op grond van artikel 3.18 Wnb en daarbij bepaald heeft dat zij toegang hebben tot gronden, zo nodig met behulp van de sterke arm.

Kortom: in de meeste gevallen kan Amsterdam met de gebruiker contractueel vastleggen dat er geen afschot plaatsvindt, maar zal daarbij afspraken moeten maken over de schadeverdeling.

5.3 Situatie 3: Amsterdam werkt samen met anderen

Deze situatie kent vele gezichten en vele benamingen: deelnemingen, gemeenschappelijke regelingen, etc. Ze worden samengevat met de term “verbonden partijen”. Verbonden partijen zijn rechtspersonen waarin de gemeente een financieel én bestuurlijk belang heeft. Het gaat hierbij om privaatrechtelijke rechtspersonen (vennootschappen, stichtingen, verenigingen, coöperaties), gemeenschappelijke regelingen en ook om Europese groeperingen voor territoriale samenwerking (EGTS)⁶.

Voorbeelden van samenwerkingsverbanden die voor de jacht van belang zijn, zijn met name de recreatieschappen: het Twiske (Aandeel Amsterdam 24%, €156.000,-), Spaarnwoude (Aandeel Amsterdam 16%, €474.000,-) en Groengebied Amstelland (Aandeel Amsterdam 49%, €1.568.000,)⁷. Op de betreffende gronden is vooral de aanwezigheid van vossen een punt van discussie in verband met populatiebeheer. Ook konijnen en ganzen kunnen hier voorkomen. Per rechtspersoon kan de wijze van besluitvorming over de wijze van faunabeheer verschillen. Bij de recreatieschappen is het het algemeen bestuur dat beslist over jacht, schadebestrijding en populatiebeheer. Amsterdam heeft in deze besturen geen doorslaggevende stem, maar kan wel invloed uitoefenen op de besluitvorming.

6 Welke alternatieve beheermogelijkheden zijn er?

6.1 Alternatieven voor jacht

Met het onderzoeken van alternatieven voor de jacht wordt een andere invalshoek dan bejaging gekozen om het beheerprobleem op te lossen. Wat zijn alternatieven voor jacht, hoe effectief en haalbaar zijn deze? Het op deze wijze aanvullen van de juridische mogelijkheden met praktische alternatieven, vergroot de invloedssfeer die de gemeente heeft t.a.v. het stoppen met schadebestrijding- en populatiebeheerjacht.

Er zijn begin 2019 twee bijeenkomsten gehouden, waarvoor diverse partijen waren uitgenodigd. Tijdens deze bijeenkomsten over alternatieve maatregelen voor faunabeheer is in een breed verband gesproken over effect, geschiktheid, haalbaarheid van (combinaties) van maatregelen. Consensus was hierbij uitdrukkelijk geen doel. Van deze bijeenkomsten is een verslag gemaakt en de reacties van deelnemers zijn gebundeld. Onderstaand een overzicht van de maatregelen die het meest in het oog sprongen.

Over het algemeen wordt de inrichting en het beheer van het landschap als één van de meest kansrijke alternatieven voor bejaging in het kader van faunabeheer genoemd. De omgeving is immers in hoge mate van invloed op de omvang van de populaties dieren, doordat de

⁶ <https://intranet.amsterdam.nl/kennis-beleid/bedrijfsvoering/financien/cyclus/amsterdamse/instructies-circulai/instructies-penc/instructies-1/paragrafen/inleiding-paragrafen/verbonden-partijen/>

⁷ Nota duurzaam landschap, gemeente Amsterdam 2019.

aanwezigheid van voedsel bepalend is voor de aantallen. Ook de aanwezigheid van andere natuurlijke belemmeringen, zoals brede watergangen kunnen hierbij een rol spelen. Landschapsinrichting is daarmee een belangrijk, maar in mindere mate door de gemeente te beïnvloeden⁸, instrument om op een diervriendelijke wijze aantallen te kunnen beperken. Ook wanneer de gemeente kiest voor alternatieve maatregelen van beheer is bewust zijn over het effect hiervan op de natuurlijke balans in het ecosysteem belangrijk. Alles staat met elkaar in verbinding. Zo blijkt uit onderzoek dat het beheeren van één predator ten behoeve van een kwetsbare soort onverwachte gevolgen kan hebben en in sommige gevallen zelfs negatief kan uitpakken. Bijvoorbeeld doordat met de bejaging van de ene soort meer ruimte / minder concurrentie voor de andere predatoren ontstaat, waardoor deze aantallen toenemen.⁹ Verder is het bij het in kaart brengen van de alternatieven belangrijk om aandacht te hebben voor haalbaarheid van alternatieven (relatief hoge kosten, arbeidsintensief), mogelijkheden voor combinaties gezien de gewinning die kan optreden bij alternatieve verjagingsmiddelen, kansen voor verbetering en innovatie en om het effect van de maatregelen goed te monitoren en onderzoeken met het oog op toekomstige inzet. In het onderstaande hoofdstuk wordt een overzicht gegeven van de alternatieve maatregelen voor beheer en preventie van schade en overlast per besproken dier.

6.2 Alternatief beheer vertaald naar dier

Er zijn allerlei maatregelen mogelijk die zowel passief als actief ingezet kunnen worden voor populatiebeheer en het voorkomen van schade of overlast door deze dieren. Veelal richten deze zich op één van de zintuigen of de inrichting/ aantrekkelijkheid van het terrein door aanwezigheid van voedsel en habitat (beschutting) voor de betreffende diersoort. Denk naast landschapsinrichting aan visuele, akoestische, voedsel of smaak, reuk- of tastgerichte verjagingsmaatregelen. Uit de literatuur blijkt dat er vaak gewinning optreedt bij dieren wanneer één afzonderlijk middel wordt gebruikt. Er is daarom ook gekeken naar de inzet van combinaties en roulatie van middelen. Een knelpunt bij de weging van de alternatieven is dat gedegen monitoring en onderzoek naar het effect hiervan niet altijd voorhanden is.

6.2.1 Alternatieve maatregelen vossenbeheer

Tijdens de bijeenkomsten zijn meerdere maatregelen besproken, waarbij er veel verschillende meningen waren over het effect en de haalbaarheid van maatregelen (zie het meegezonden verslag van de bijeenkomst en de reactie van de WBE en Jagersvereniging). Vooral een andere, meer natuurlijke landschapsinrichting is tijdens de bijeenkomsten over alternatief beheer genoemd als kansrijk, maar lastig uitvoerbaar (door het complexe krachtenveld) en kostbaar (denk o.a. aan compensatie-, realisatie- en onderhoudskosten). Suggestie was: "maak het aantrekkelijk voor dieren die je er wilt hebben en onaantrekkelijk voor ongewenste predatoren. Dus verhogen waterpeil, anders maaien, ander bloem- en kruidenrijk gras zaaien zodat er voldoende voedsel is voor kuikens, anders inrichten/ meer openheid zodat predatoren niet kunnen schuilen. Lok vos

⁸Voor eigen grond is het wel mogelijk maar kost het tijd, wanneer gewacht moet worden op het aflopen van pachtcontracten en geld doordat de pachtopbrengsten lager worden (minder lucratieve gewassen op grond rondom Schiphol). Maar in andere gevallen zijn we geen eigenaar en kan slechts invloed op andere partijen en overheden worden uitgeoefend met lobby.

⁹Boerenlandvogels en predatie: een update van de huidige kennis, van der Wal en Teunissen, 2018. En Factsheet Predatie, Vogelbescherming Nederland, 2019.

weg met een woelmuisbiotoop elders, voorkom wel overlast door woelmuizen bij agrariërs en een toename aan vossen”.

Meer controversiële maatregelen voor effectiever faunabeheer die zijn genoemd waren: “Zorg voor kunstburchten met meldsysteem waarna de opties: afschot of steriliseren zijn”. “Regel gebruik van lichtbakbejaging wanneer beheer noodzakelijk blijkt”. De meningen over de zin van faunabeheer (met afschot) verschillen, een deel van de deelnemers vindt bejagen zinloos, omdat een vrijgekomen territorium weer wordt opgevuld en vossen die bejaagd worden grotere nesten werpen. Ook wordt gesteld dat men op termijn wellicht de “weidevogel” moet opgeven en moet accepteren dat het landschap(beheer) is veranderd. Hier werd tegenin gebracht dat dit niet wenselijk is en strijdig met provinciaal, Nederlands en Europees beleid en recht.

Succesvol inrasteren vraagt om maatwerk het is afhankelijk van de terreingesteldheid in een gebied. Het is arbeidsintensief, en daarmee kostbaar en lijkt minder geschikt om grootschalig in te zetten. Elke maatregel heeft zijn voor en nadelen; ingrijpen in een systeem heeft soms onverwacht gevolgen. Beheer van één predator kan, zoals eerder genoemd, leiden tot toename van een andere.

Tabel 1: Alternatieve maatregelen voor vossenbeheer:

	Maatregel(en)	Voordeel / Nadeel	Combinatie/ voorwaarden
1	Rasters plaatsen en watergang verbreden rondom weidevogelkerngebied	Voordeel: goede ervaringen. Nadeel: - Tijdsintensief en daardoor kostbaar afhankelijk van de grote van het gebied; - Elektrisch raster werkt tegen vos maar niet tegen andere predatoren. Het kan dus averechts werken; - Verbreden watergang is kostbaar door verlies grond, en niet 100% veilig (de vos kan zwemmen).	Maatwerk per gebied. In combinatie met een brede waterbarrière. Plan B nodig: als vos binnen raster komt.
2	Woelmuizenzone creëren om de vos weg te lokken (van weidevogelleefgebieden)	Voordeel: - Op korte termijn effectief; - Muizenbiotoop is ook aantrekkelijk voor insecten. Nadeel: - Risico is overlast agrariërs van woelmuizen/potentiële plaag; - Populatie vossen kan op lange termijn toenemen.	Waterpeilverhoging, zodat zowel de muis als de vos naar hoger gelegen gebied gaan.
3	Landschap aanpassen, minder aantrekkelijk maken voor vos en andere predatoren.	Voordeel: Verwacht groot effect van deze combinatie. Nadeel: Lastig uitvoerbaar en kostbaar (door grote afhankelijkheid van andere partijen en overheden).	- Habitat aanpassen, meer openheid (geen bomen); - Waterpeilverhoging; - Raster plaatsen - Grasland type (bloem en kruidenrijk voor voldoende insecten); - Maaibeleid (Oevers maaien).

			- Bepanting langs wegen omlaag brengen.
4	Waterpeilverhoging	Voordeel: - Vermindert predatie in zijn totaliteit Nadeel: - Kostbaar voor de grondeigenaar.	Nauwkeurige mogelijkheid tot sturing peilhoogte is belangrijk.
5	Proef met Cordon Sanitair, bufferzone met gesteriliseerde vossen rondom weidevogelkerngebied	Voordeel: - Innovatief; - Vos plant zich niet voort (dus eet minder) en zijn territorium wordt ook niet opnieuw opgevuld. Nadeel: - Interessant nieuw idee, maar kostbaar. Vereist (voor)onderzoek en monitoring met zenders	- Combineren met jacht in weidevogelgebied ¹⁰ (daar een nul stand) en - i.i.g. steriliseren in omliggende recreatiegebieden - Weglokken met alternatief voedsel/woelmuizen en - Plaatsen rasters.
6	Vossen die naar de opvang worden gebracht steriliseren en uitzetten in geselecteerde gebieden.	Voordeel: - Dieren planten zich niet meer voort; - Territorium blijft bezet. Nadeel: Kostbaar.	

Tabel 2: Maatregelen voor effectiever faunabeheer, t.a.v. het Nee, tenzij-uitgangspunt:

	Maatregelen	Toelichting
7	Kunsthurten om weg te lokken, te vangen, te steriliseren of te schieten.	Vanghurten met een sensor plaatsen in recreatiegebieden direct rondom de weidevogelkerngebieden.
8	Beheer vos in december tot half maart	Periode december – half maart is de meest effectieve periode voor beheer met afschot, omdat er een lagere kans dat 'vrijkomende' territoria nog vóór het broedseizoen opgevuld worden.
9	Meer wettelijke mogelijkheden voor de inzet van lichtbakken voor populatiebeheer: een ruimere periode	Effectiever vossenbeheer wanneer dit noodzakelijk is

Meest veelbelovende alternatieven waren:

- Het plaatsen van rasters en verbrede watergangen rondom weidevogelgebieden, waarbij er een nulstand binnen in het uitgerasterde weidevogelgebied kan worden gehandhaafd;
- Met daaromheen een 'cordon sanitaire' gerealiseerd (er wordt een bufferzone met gesteriliseerde vossen rondom het weidegebied gerealiseerd). En; ¹¹
- Het wegllokken van de vos met aantrekkelijker voedsel en het plaatsen van kunsthurten.

De WBE Amstelland en de Jagersvereniging menen dat deze alternatieven niet voldoende zullen zijn en dat afschot nodig zal zijn.

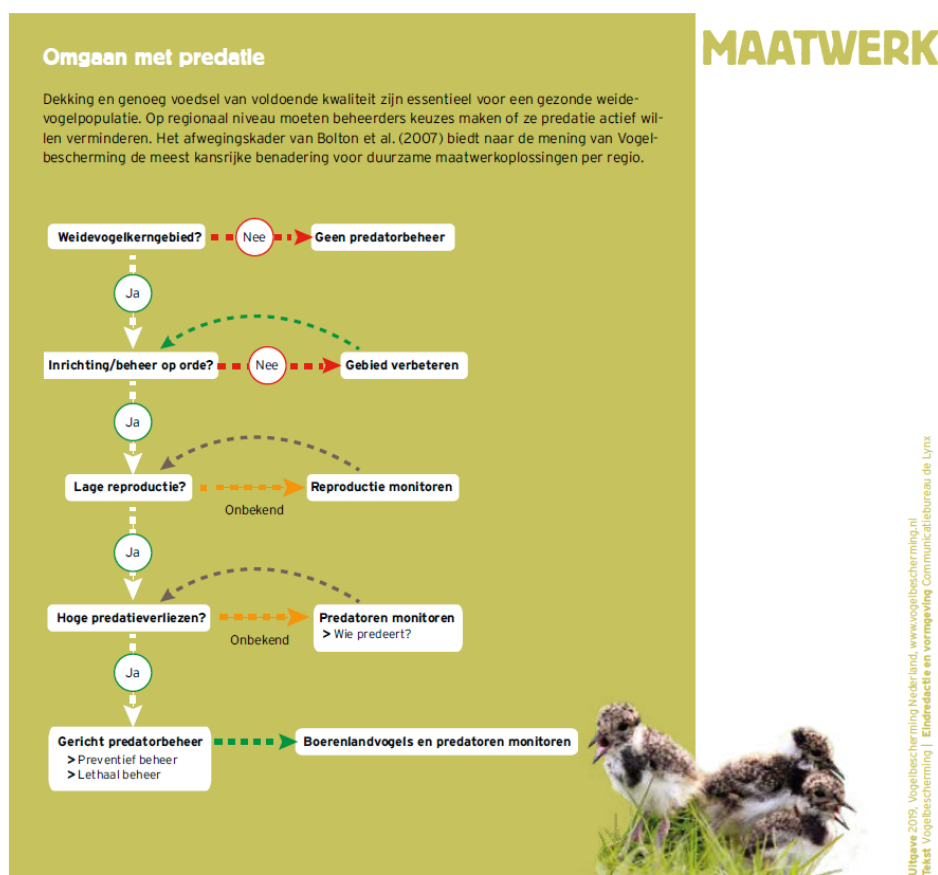
¹⁰ Zie Bijlage van Landschap Noord-Holland over beheer vos in Amstelland.

¹¹ De WBE Amstelland en de Jagersvereniging hebben in hun reactie hun kanttekeningen en bedenkingen bij de voorgestelde alternatieven geuit. Zij geloven niet dat deze een alternatief voor beheer met afschot kunnen zijn (zie meegezonden reactie).

Ervaringen met rasters

Bij de Kinsel en bij de Wilmkebreekpolder wordt al met succes gewerkt met het inrasteren van weidevogelbroedgebieden. Verder is er een aantal kansen om Polder IJdoorn en gebieden in Groot Waterland en Amstelland, in te rasteren maar ook bijvoorbeeld door de dijk naar Marken voswerend te maken en daarmee de weidevogelgebieden op Marken te beschermen tegen de vos. Aandachtspunt hierbij is dat goed onderzoek en monitoring naar effect zal moeten plaatsvinden, waarbij ook met zenders wordt gewerkt. Het betreft niet altijd Amsterdams grondgebied, waardoor onze invloed beperkt is en goed overleg en medewerking van andere belanghebbenden noodzakelijk is.

De Vogelbescherming heeft een brochure uitgebracht waarin onderstaand schema is opgenomen.



6.2.2 Alternatieve maatregelen ganzenbeheer

Een andere landschapsinrichting rondom Schiphol is tijdens de bijeenkomsten als meest kansrijk genoemd. Het minder aantrekkelijk maken van het gebied voor foeragerende en broedende ganzen door: het verbouwen van andere gewassen of het gebruik van landbouwgrond voor zonnepanelen, of het natter maken van het gebied (wat nadelig is voor agrariërs en dus kostbaar). Verder is men van mening dat er niet één maatregel is die gaat werken, maar dat de kracht in de combinaties van maatregelen zit. Een andere strategie die naar voren werd gebracht, was niks doen. Dit zou volgens de inbrenger kunnen leiden tot verspreiding van de aantallen in kleinere

groepen waardoor minder schade ontstaat. Hier werd het risico van ongeremd toenemende aantallen en hiermee gepaard gaande overlast elders (een “waterbedeffect”) tegenover geplaatst.

Tabel 3: Alternatieve maatregelen voor beheer van ganzen:

	Maatregel(en)	Voordeel / Nadeel	Combinatie/ voorwaarden
1	Nestbeheer (behandeling van de eieren met maisolie, prikken of schudden, of leeghalen van het nest op 1 ei na)	Voordeel: Effectief en diervriendelijk. Vooral effectief bij gedomesticeerde ganzen, toepasbaar bij grauwe ganzen, maar moeilijk bij brandganzen Nadeel: - Arbeidsintensief; - Risico op averechts effect elders; de tweede leg is groter.	In combinatie met andere verjagingmiddelen het meest effectief.
2	Natuurlijke predator aantrekken	Voordeel: - Stop jacht op vossen, positief effect op aantal ganzennesten Nadeel: - Predator kan andere soort bedreigen	In Spaarnwoude Combineer met: - onderzoek; - innovatie; - voorlichting.
3	Landschapsbeheer, ander landgebruik	Voordeel: - Voedsel gestuurde, diervriendelijke manier om populatie te beperken. Nadeel: - Afhankelijk van anderen	Minder voedsel door slimme / andere landinrichting.
4	Extensiever beheer waar mogelijk	Voordeel: - Diervriendelijk alternatief Nadeel: - Afhankelijk van de medewerking van anderen	- Hogere / ruigere vegetatie maakt een gebied minder aantrekkelijk als foerageergebied; - Bloemrijke akkerranden.
5	Gecoördineerde verjaging	Voordeel: - Geen gewinning door afwisseling middelen; - Ervaring met verjagen. Nadeel: - Arbeidsintensief; - Kostbaar.	Verjaagteam, dat diverse verjagingsmiddelen kan inzetten, zoals lasers, robotvogels, etc.
6	Preventie roulatie systeem (kit)	Voordeel: - Voorkomt gewinning; - Deelnemers delen middelen en daarmee aanschafkosten.	Preventie roulatie-systeem waarbij diverse verjagingsmiddelen worden afgewisseld om gewinning te voorkomen.

		Nadeel: - Arbeidsintensief en daarmee kostbaar; - het vereist samenwerking.	
7	Akoestische verjagingsmiddelen innoveren/testen in combinatie met een sensor	Voordeel: - Groot verwacht effect. Nadeel: - Vraagt innovatie budget.	Alarmroep van ganzen na bootsen wanneer ze invliegen.

De meest veelbelovende maatregelen waren om in combinatie in te zetten waren:

- Landschapsinrichting;
- Ander landgebruik;
- Minder beschikbaarheid van voedsel;
- Intensief nestbeheer;
- Innovatie van akoestisch verjagen door ontwikkeling van een activatiesensor bij invliegen/landing ganzen;
- Een professioneel verjaagteam;
- Preventie roulatiesysteem (met diverse verjagingsmiddelen voor agrariërs);
- Bloemrijke akkerranden,
- Afrastering;
- Inzetten van natuurlijke predatoren (zoals de vos).

6.2.3 Alternatieve maatregelen konijnenbeheer

Konijnen zijn volgens de deelnemers over het algemeen goed te beheren met de huidige middelen: vangen en verplaatsen¹², met rasters, omgeving aanpassen, en inzet van meer natuurlijke predatoren. Afschot wordt alleen in uitzonderingssituaties toegepast.

Tabel 4: Alternatieve maatregelen konijnen beheer:

	Maatregel(en)	Voordeel / Nadeel	Combinatie/ voorwaarden
1	Verplaatsen. Wegvangen en elders uitzetten.	Voordeel: - Diervriendelijk. Nadeel: - Arbeidsintensief. - Weinig opvanglocaties.	
2	Omgeving aanpassen (taluds verstevigen, hekken plaatsen, ingraven rasters, struiken (dekking) weg, etc.).	Voordeel: - Diervriendelijk. Nadeel: - Arbeidsintensief en kostbaar. - Houdt ook andere dieren tegen.	
3	Inzet natuurlijke predatoren (zoals vos, roofvogels).	Voordeel: - De natuur wordt op zijn beloop gelaten;	Aantrekken door roofvogelpalen te plaatsen en vossen aan te

¹² Landschap Noord-Holland heeft aangeboden konijnen te kunnen plaatsen.

		Nadeel: - Predatoren kunnen bij andere fauna schade veroorzaken door predatie. - Populatie predatoren kan ongewenst omvang krijgen.	trekken (toegankelijk maken).
4	Het achterlaten van konijnen (huisdieren) tegengaan.	Voordeel: - Preventief; Nadeel: - Lastig om te realiseren en/of af te dwingen.	

De meest veelbelovende maatregelen waren:

- Wegvangen en verplaatsen;
- Omgeving aanpassen, minder aantrekkelijk en toegankelijk maken.

6.3 Conclusie

De alternatieve beheermaatregelen per dier overziend: vormen deze in de huidige situatie dan een volwaardig alternatief voor de jacht (waaronder faunabeheer met afschot)?

Opbrengst alternatieven voor vossenbeheer.

Als veelbelovend alternatief voor bejaging is het plaatsen van (elektrische) rasters en landschapsaanpassing genoemd. Ook het aanbieden van alternatief voedsel is genoemd. Tot slot is het idee geopperd om te onderzoeken of een 'cordon sanitair' van gesteriliseerde vossen rondom een weidevogel/recreatiegebied, de predatiedruk kan verlichten. Bezien vanuit de stad valt de vossenpopulatie op deze wijze te beheren.

De overlast van Amsterdamse vossen vindt echter voornamelijk daarbuiten plaats, in het landelijk gebied en deze is hiermee niet opgelost. Belanghebbende vanuit de natuur- en terrein beherende organisaties geven aan dat de ervaringen met rasters op kleine schaal goed zijn, maar dat zij deze als enige 'verdedigingslinie' te riskant vinden (er komt nog weleens een vos doorheen). De andere ideeën zijn interessant, maar vragen onderzoek en natuurorganisaties geven aan dat zij geen risico's willen nemen met de huidige weidevogelpopulaties en dat beheer met afschot daarom als sluitstuk mogelijk moet blijven.

Opbrengst alternatieven voor ganzen

Binnen de stad worden goede resultaten geboekt met nestbeheer van gedomesticeerd ganzen, dit is arbeidsintensief. Nestbeheer uitvoeren in het buitengebied op (de grote populaties) grauwe ganzen, is echter lastiger, minder effectief en erg arbeidsintensief. Dit komt door de grote aantallen en omdat de grauwe gans na nestbeheer niet terugkeert, maar elders een groter nest legt. Het probleem verplaatst zich naar voor de beheerder moeilijker bereikbare gebieden.

Buiten de stad in de landbouw-, recreatiegebieden zijn mogelijk wel kansen om meer in te zetten op innovatie en combinaties van verjagingsmiddelen om gewenning tegen te gaan. Dit vraagt echter wel extra inzet van mensen en middelen. Er kan bijvoorbeeld gekeken worden naar de inzet van een verjagingsteam.

Ten aanzien van de Schipholstrategie zijn er zwaarwegender belangen om te beheren. De lucht- en verkeersveiligheid rondom Schiphol moet worden geborgd. Er wordt hier gewerkt met alternatieve maatregelen voor beheer, maar dit is op dit moment nog niet voldoende. Beheer met afschot blijft nodig.

Opbrengst alternatieven voor konijnen.

De konijnen zijn goed met de huidige alternatieve maatregelen te beheren. Bijvoorbeeld door ze te vangen en verplaatsen, of de omgeving aan te passen (eventueel met rasters).

Concluderend:

Er is tijdens de bijeenkomsten een overzicht met alternatieven opgesteld.

- Wat opvalt is dat de kracht van de alternatieven veelal zit in de juiste combinatie van maatregelen per gebied; maatwerk. Zo kan het probleem van de snelle gewinning aan enkelvoudig ingezette verjagingsmiddelen worden ondervangen.
- De alternatieven zijn echter over het algemeen kostbaarder en meer arbeidsintensief dan het alternatief van de jacht wat ze vanuit financieel oogpunt minder aantrekkelijk maakt.
- Er is behoefte aan onafhankelijk onderzoek naar de effectiviteit van de alternatieven. Verder zou er meer geïnvesteerd kunnen worden in innovatie.
- In veel gevallen, waaronder bij landschapsinrichting, is de gemeente afhankelijk van anderen, omdat we niet zelf (wettelijk) bevoegd zijn. In die gevallen kunnen we slechts d.m.v. het voeren van het juiste gesprek ons doel behalen. Bijvoorbeeld: het Rijk, provincie, agrariërs, de agrarische natuurvereniging, terrein beherende/natuur-organisaties, jagersverenigingen, de Rijkswaterstaat).

7 Drie scenario's

Amsterdam onderzoekt met dit project wat haar mogelijkheden zijn om jacht verder tegen te gaan. De gemeente heeft in het kader van faunabeheer zoals eerder benoemd geen wettelijke of regelgevende bevoegdheid, deze liggen bij het Rijk en de provincie. De invloed die de gemeente privaatrechtelijk, als grondeigenaar en/ of grondgebruiker, kan uitoefenen, zijn in paragraaf 5 beschreven.

De mate van invloed is voornamelijk afhankelijk van het feit of de gemeente eigenaar en/ of gebruiker is van de betreffende grond is. Daarnaast is het aantal betrokken partijen relevant.

De drie situaties die in paragraaf 5 beschreven zijn:

- Amsterdam is eigenaar en gebruiker;
- Amsterdam is eigenaar, een ander is gebruiker;
- Amsterdam werkt samen met anderen.

In deze paragraaf schetsen we per situatie drie scenario's: geen beheer, alternatief beheer en alternatief beheer met afschot als laatste redmiddel.

Twee "Nee"-scenario's: geen beheer en alternatief beheer

Er zijn twee "Nee"-scenario's te onderscheiden namelijk: 'Geen beheer' en 'Alternatief beheer.'

Wanneer de gemeente kiest om geen enkele vorm van jacht i.k.v. faunabeheer toe te passen en de natuur op zijn beloop te laten, zijn er nog twee scenario's mogelijk: één waarbij helemaal geen

beheer plaats vindt en één waarbij niet wordt gejaagd maar wel alternatieve maatregelen worden ingezet. Deze alternatieven zijn in hoofdstuk 6 uitgewerkt voor wat betreft effect en haalbaarheid. In het geval men kiest voor geen faunabeheer en geen alternatieve maatregelen die worden ingezet kan de populatie ongehinderd toenemen waardoor eigenaren van aangrenzende percelen hinder of overlast kunnen ervaren, dieren houden zich immers niet aan eigendomsgrenzen. Er is in zo'n geval geen sprake van goed "naberschap".

"Nee, tenzij" - scenario: alternatief beheer met afschot als laatste redmiddel

Een andere mogelijkheid is het "Nee, tenzij"- uitgangspunt. In dit scenario wordt jacht (afschot in het kader van faunabeheer) als sluitstuk ingezet als alle mogelijke preventieve, diervriendelijke alternatieven voor beheer zijn ingezet en de ongewenste/onveilige situatie blijft bestaan. Dit "Nee, tenzij", geeft de gemeente de mogelijkheid om indien nodig in te kunnen grijpen als dit vanuit het algemeen belang nodig is.

7.1 Voor- en tegenstanders Jacht

Er zijn voor- en tegenstanders van jacht. Voor wat betreft de meerwaarde van jacht als maatregel bij beheer is het standpunt van de tegenstanders dat er al decennia op ganzen wordt gejaagd, maar dat de doelstellingen van ganzenbeheer niet gehaald worden (Jaarverslag 2017 FBE, p43.). Zij stellen dat bejagen zelfs een averechts effect kan hebben. Bijvoorbeeld doordat ganzen (elders) grotere nesten gaan leggen en (mogelijk in reactie op de bejaging) in grotere groepen gaan leven. Voor wat betreft het bejagen van de vos ziet men dat zij meer jongen gaan werpen en dat een door bejaging vrijgekomen territorium over het algemeen weer snel wordt opgevuld. Verder is uit onderzoek naar voren gekomen dat het wegnemen van één predator (in dit geval de vos) niet altijd leidt tot een betere overleving van de weidevogels door het effect hiervan op de aanwezigheid van andere predatoren.

Voorstanders van dit scenario geven aan dat deze maximaal grip geeft op de omvang en aanwezigheid van populaties op een bepaalde locatie, doordat alle mogelijkheden voor beheer (inclusief afschot als sluitstuk) ingezet kunnen worden. Op deze manier kan de aanwezigheid en omvang van de populatie ganzen rond Schiphol gereguleerd en daarmee de lucht- en verkeersveiligheid het best gewaarborgd worden. Voorstanders geven aan dat het niet behalen van de doelstellingen juist laat zien dat er meer ganzen bejaagd zouden moeten worden om de grote groei van ganzenpopulaties aan banden te leggen. Volgens hen zou deze populatie zonder bejaging exponentieel toenemen. Alternatieve maatregelen zijn nog geen volwaardig alternatief, omdat zij: (nog) onvoldoende effectief, arbeidsintensief en kostbaar zijn.

Ook de weidevogelpopulaties hebben volgens hen baat bij de mogelijkheid om afschot als laatste redmiddel in te zetten in een weidevogelkerngebied. De vogels kunnen dan maximaal beschermt worden. Er kan binnen het omrasterde broedgebied een 0-stand van vossen gerealiseerd worden, waarbij rondom dit gebied alternatieve beheermaatregelen worden ingezet. De snelheid waarmee een vossenterritorium weer wordt opgevuld (en daarmee de effectiviteit van de maatregel) is afhankelijk van de periode waarin afschot van de vos plaatsvindt.

Met het stimuleren van het gebruik van alternatieve verjagingsmiddelen en maatregelen kan de noodzaak om te beheren met afschot worden geminimaliseerd, afhankelijk van het bereikte effect.

Maatschappelijk draagvlak

Dat de meningen over dit onderwerp sterk verdeeld zijn, blijkt ook wel uit het feit dat er de laatste jaren steeds vaker actie wordt gevoerd en rechtszaken worden ingesteld als het gaat om besluiten over het doden van dieren op grond van de Wet natuurbescherming. Uit de rechtspraak blijkt dat hoge eisen worden gesteld aan het onderzoeken en uitvoeren van alternatieve maatregelen, voordat toestemming mag worden gegeven voor het doden van dieren¹³.

7.2 Amsterdam is eigenaar en gebruiker

Welke zeggenschap heeft Amsterdam? In deze situatie is de gemeente Amsterdam eigenaar en gebruiker van de grond. Er zijn geen andere partijen, dus de gemeente heeft alle zeggenschap en is de enige bepalende partij. Als eigenaar van de grond heeft de gemeente rechten en kan zij ervoor kiezen om van die rechten in het geval van bejaging geen gebruik te maken. Het gaat bijvoorbeeld om parken, plantsoenen en bouwplaatsen.

Welk dier wordt op deze locaties bejaagd/beheerd? Met name konijnen, in sommige gevallen (gedomesticeerd)ganzen en mogelijk in de toekomst ook vossen.

Welk doel wordt gediend met het jagen (beheer, afschot)? De aanwezigheid van konijnen en ganzen kan leiden tot schade, overlast of onveilige situaties. Denk aan hollen in het talud of de grasmat, vraatschade aan beplanting en vertraging in de bouw. Het beheer heeft het doel dit te voorkomen of op te lossen. Konijnen en ganzen kunnen ook schade veroorzaken aan ecologische oevers.

Onderstaand worden de scenario's uitgewerkt voor de situatie waarin Amsterdam zowel de eigenaar als de gebruiker is van de grond, voorbeelden hiervan zijn parken, plantsoenen, braakliggende grond. Er wordt in de uitwerking op allerlei verschillende aspecten ingegaan.

Tabel 5: Drie scenario's voor de situatie dat Amsterdam eigenaar is en gebruiker:

		Geen beheer	Alternatief beheer	Alternatief beheer + Afschot als Laatste Redmiddel
1	Beoogde dier <i>Wat zijn de gevolgen voor konijn, vos en gans?</i>	De aanwezigheid op een bepaalde locatie wordt bepaald door de aantrekkelijkheid van die locatie. De populatieomvang (toename of afname) is afhankelijk van o.a. de beschikbaarheid van voedsel en ziektes. Bij voedselgebrek of ziektes is dierenleed nauwelijks te voorkomen of verminderen.	De aanwezigheid op een bepaalde locatie en de populatieomvang kunnen (beperkt) beïnvloed worden door de locatie meer of minder aantrekkelijk/bereikbaar te maken en door alternatieven zoals verplaatsing/verjaging. Bij voedselgebrek of ziektes is dierenleed	De aanwezigheid op een bepaalde locatie en de populatieomvang kunnen volledig beïnvloed worden. Bij voedselgebrek of ziektes is dierenleed maximaal te voorkomen of verminderen. Populatie wordt zoveel mogelijk met inzet van diervriendelijke

¹³ Ontheffingen o.g.v. artikel 3.8 Wnb voor het doden van vossen ten onrechte verleend (Rechtbank Noord-Nederland, 15 mei 2019, ECLI:NL:RBNNE:2019:2184) en Opdracht aan Staatsbosbeheer o.g.v. artikel 3.18 Wnb om edelherten te doden terecht verleend (Rechtbank Midden-Nederland, 19 november 2018, ECLI:NL:RBMNE:2018:5616).

			bepikt te voorkomen of verminderen.	alternatieven op een gezond niveau gehouden.
2	Overige dieren (fauna) <i>Wat zijn de gevolgen voor overige dieren?</i>	Aanwezigheid en/of groei van de populatie kan leiden tot een toename van vossen of andere predators en een afname van concurrenten (dieren die op hetzelfde voedsel zijn aangewezen). Afname van de populatie kan ertoe leiden dat predators zich op andere dieren richten en dat concurrenten in populatie toenemen. Bij explosieve toe- of afname zijn de gevolgen voor predatoren en/of concurrenten niet te beheersen.	Omdat de aanwezigheid op een bepaalde locatie en de populatieomvang in beperkte mate beïnvloed kunnen worden, kan de aanwezigheid en populatieomvang van predators en concurrenten ook in beperkte mate beïnvloed worden. Bij explosieve toe- of afname kan dit leiden tot ongewenste gevolgen voor predatoren en/of concurrenten.	Omdat de aanwezigheid op een bepaalde locatie en de populatieomvang in maximale mate beïnvloed kunnen worden, kan de aanwezigheid en populatieomvang van predators en concurrenten ook in maximale mate beïnvloed worden. Populatie is in balans met andere in het gebied levende dieren.
3	Flora / water <i>Wat zijn de gevolgen voor planten en landschap?</i>	Aanwezigheid en/of groei van de populatie kan leiden tot vraatschade en aantasting van de kwaliteit en diversiteit van de flora.	Omdat de aanwezigheid op een bepaalde locatie en de populatieomvang beperkt beïnvloed kunnen worden, kan vraatschade en aantasting van flora in beperkte mate voorkomen of verminderd worden.	Omdat de aanwezigheid op een bepaalde locatie en de populatieomvang zoveel mogelijk beïnvloed kunnen worden, kan vraatschade en aantasting van flora zoveel mogelijk voorkomen of verminderd worden.
4	Gebruikers <i>Wat zijn de gevolgen voor de gebruikers van de grond? (bezoekers van park/ begraafplaats/ sportveld, gebruikers van (spoor)weg, bouwvakkers of bouwplaats, etc.)</i>	Aanwezigheid of groei van de populatie kan leiden tot schade, overlast en gevaar.	Omdat de aanwezigheid op een bepaalde locatie en de populatieomvang beperkt beïnvloed kunnen worden, kunnen schade, overlast en gevaar in beperkte mate voorkomen of verminderd worden.	Omdat de aanwezigheid op een bepaalde locatie en de populatieomvang zoveel mogelijk beïnvloed kunnen worden, kunnen schade, overlast en gevaar zo veel mogelijk voorkomen of verminderd worden.
5	Aangrenzende eigenaren (Buren) <i>Wat zijn de gevolgen voor de eigenaren/gebruikers</i>	(Excessieve) groei kan leiden tot migratie naar aangrenzende gronden en tot schade, hinder of	De kans op en omvang van migratie naar aangrenzende gronden kan in beperkte mate voorkomen of	De kans op en omvang van migratie naar aangrenzende gronden kan zo veel mogelijk voorkomen of verminderd

	<p><i>van aangrenzende gronden? (landbouwers, bewoners, bedrijven, etc.)</i></p>	<p>gevaar op die gronden. De kans dat eigenaren van aangrenzende gronden die de populatie op hun grond willen beheren, onevenredig meer maatregelen moeten treffen, wordt groter.</p>	<p>verminderd worden. De kans dat eigenaren van aangrenzende gronden die de populatie op hun grond willen beheren, onevenredig meer maatregelen moeten treffen, blijft beperkt.</p>	<p>worden. De kans dat eigenaren van aangrenzende gronden die de populatie op hun grond willen beheren, onevenredig meer maatregelen moeten treffen, blijft tot een minimum beperkt.</p>
6	<p>Financieel</p> <p><i>Wat zijn de kosten van beheer, schade, etc.?</i></p>	<p>De kosten van beheer zijn nihil. De kans op meer kosten voor gebruikers en aangrenzende eigenaren i.v.m. schade, overlast, gevaar en eventueel extra beheer wordt groter. De kans op schadeclaims wordt groter.</p>	<p>De kosten van beheer zijn variabel en afhankelijk van de keuze voor een minimale of maximale inzet. De kans op meer kosten voor gebruikers en aangrenzende eigenaren i.v.m. schade, overlast, gevaar en eventueel extra beheer is afhankelijk van de keuze voor een minimale of maximale inzet. De kans op schadeclaims is afhankelijk van de keuze voor een minimale of maximale inzet.</p>	<p>De kosten van afschot zijn nihil bij afschot door een WBE en bij afschot door betaalde kracht afhankelijk van de keuze voor een minimale of maximale inzet van alternatieven en de keuze voor de omvang van afschot. De kosten van beheer zijn variabel en afhankelijk van de keuze voor een minimale of maximale inzet van alternatieven en de keuze voor de omvang van afschot. De kans op meer kosten voor gebruikers en aangrenzende eigenaren i.v.m. schade, overlast, gevaar en eventueel extra beheer is afhankelijk van de keuze voor een minimale of maximale inzet en de keuze voor de omvang van afschot en is tot een minimum te beperken. De kans op schadeclaims is afhankelijk van de keuze voor een minimale of maximale inzet en de keuze voor de omvang van afschot</p>

				en tot een minimum te beperken.
7	Juridisch <i>Wat zijn de juridische gevolgen?</i>	(plezier)Jacht kan worden verboden. De kans op schadeclaims is aanzienlijk. Omdat schade en beheerjacht geen gemeentelijke, maar een provinciale bevoegdheid is. Wanneer dit recht de grondgebruiker ontnomen wordt en er schade ontstaat kan deze dit niet bij het Faunafonds claimen en is de gemeente schadeplichtig. In Noodsituaties kan de provincie een opdracht geven om te beheren.	De kans op schadeclaims is afhankelijk van de keuze voor een minimale of maximale inzet en het effect.	De kans op schadeclaims is, afhankelijk van de keuze voor een minimale of maximale inzet en de keuze voor de omvang van afschot, tot een minimum te beperken.
8	Organisatorisch <i>Wat zijn de gevolgen voor de organisatie; hoeveel fte is er nodig?</i>	Geen mensen nodig voor beheer. Relatief meer mensen nodig voor afhandeling van eventuele schadeclaims.	Aantal benodigde mensen voor beheer is afhankelijk van de keuze voor een minimale of maximale inzet voor de uitvoering van alternatief beheer. Relatief minder mensen nodig voor de afhandeling van eventuele schadeclaims.	Aantal benodigde mensen voor afschot is afhankelijk van de keuze voor de omvang van afschot. Aantal benodigde mensen voor beheer is afhankelijk van de keuze voor een minimale of maximale inzet voor de uitvoering van alternatief beheer. Geen mensen nodig voor de afhandeling van schadeclaims.
9	Maatschappelijk <i>Hoe wordt er over gedacht?</i>	Meningen over dit onderwerp zijn sterk verdeeld, ongeacht het scenario verwachten we voor en tegenstanders. Draagvlak kan verder ook nog afhankelijk van de ervaren overlast wisselen. Dierenbeschermende organisaties: pro en tegen geen beheer;	Dito. Hoewel het draagvlak onder Amsterdammers naar verwachting mede afhankelijk zal zijn van het effect en de inzet van alternatief beheer. Dierenbeschermende organisaties: pro en tegen alternatief beheer Landschapsbeherende organisaties: pro	Dierenbeschermende organisaties: pro en tegen Landschapsbeherende organisaties: pro Bedrijfsleven: pro Provincie: pro

		Landschapsbeherende organisaties: tegen geen beheer; Bedrijfsleven: tegen geen beheer; Provincie: tegen geen beheer;	(maar willen ook optie afschot) Bedrijfsleven: tegen Provincie: pro en tegen (voor zover in lijn is met faunabeheerplan)	
10	Veiligheid <i>Wat zijn de gevolgen voor de veiligheid?</i>	Aanwezigheid en/of groei van de populatie op een bepaalde locatie kan niet worden beïnvloed en tot onveilige situaties leiden.	Afhankelijk van inzet en effect van alternatieve methode van populatiebeheer kan een onveilige situatie blijven bestaan.	Omdat de aanwezigheid op een bepaalde locatie en de populatieomvang zoveel mogelijk beïnvloed kunnen worden, kan onveiligheid zo veel mogelijk voorkomen of verminderd worden.
11	Voedselvoorziening <i>Wat gebeurt er met het gedode dier?</i>	Geen consumptie van gedode dieren.	Geen consumptie van gedode dieren.	Consumptie mogelijk.

7.3 Amsterdam is eigenaar, een ander is gebruiker

In deze situatie zijn er twee partijen bepalend voor het al dan niet toestaan van de jacht: de grondeigenaar (Amsterdam) en de gebruiker. De gemeente kan in (nieuwe) pachtcontracten afspraken maken met de grondgebruiker om beheer uit schade en populatiebeheer te verbieden/tegen te gaan. Het gaat bijvoorbeeld om verpachte landbouwgrond, sportvelden, begraafplaatsen. Er wordt in deze gebieden zowel op ganzen, konijnen als vossen gejaagd. Doelen van het ganzenbeheer zijn het tegengaan van schade aan landbouw en grasland door ganzenvraat en poep, overlast, vlieg- en verkeersveiligheid en verbeteren van de volksgezondheid. Begraafplaatsen en sportvelden ondervinden met name schade van konijnen. Vossen worden beheert met het doel om de biodiversiteit en dan met name de weidevogelpopulatie te beschermen, maar ook om schade te verminderen.

Onderstaand worden de scenario's uitgewerkt voor de situatie waarin Amsterdam de eigenaar van de grond is maar er een andere gebruiker is, voorbeelden hiervan zijn verpachte landbouwgrond, begraafplaatsen, sportvelden. Er wordt in de uitwerking op verschillende aspecten ingegaan.

Tabel 6: Drie scenario's voor de situatie dat Amsterdam eigenaar is en een ander gebruiker:

		Geen beheer	Alternatief beheer	Alternatief beheer + ALR
1	Beoogde dier <i>Wat zijn de gevolgen voor vos en gans?</i>	De aanwezigheid op een bepaalde locatie wordt bepaald door de aantrekkelijkheid van die locatie. De populatieomvang (toename of afname) is afhankelijk van o.a.	De aanwezigheid op een bepaalde locatie en de populatieomvang kunnen beperkt beïnvloed worden door de locatie meer	De aanwezigheid op een bepaalde locatie en de populatieomvang kunnen maximaal beïnvloed worden. Bij voedselgebrek of eventuele ziektes is

		de beschikbaarheid van voedsel en ziektes (bij konijnen). Bij voedselgebrek of ziektes is dierenleed nauwelijks te voorkomen of verminderen. Beide populaties kunnen nog toenemen.	of minder aantrekkelijk/ bereikbaar te maken en door verplaatsing/ verjaging. Bij voedselgebrek of eventuele ziektes is dierenleed beperkt te voorkomen of verminderen.	dierenleed te voorkomen of verminderen. Populatie wordt zoveel mogelijk met inzet van diervriendelijke alternatieven op een gezond niveau gehouden
2	Overige dieren (fauna) <i>Wat zijn de gevolgen voor overige dieren?</i>	Vossen vormen een ernstige bedreiging voor de tanende weidevogel populatie. Grote groepen ganzen kunnen andere fauna verdringen.	De aanwezigheid en populatieomvang van vossen en ganzen kunnen in beperkte mate beïnvloed worden. Explosieve toename van de: - vossen populatie kan ongewenste gevolgen hebben voor de populatie weidevogels. - Ganzenpopulatie kan tot verdringing van andere fauna leiden.	Omdat de aanwezigheid op een bepaalde locatie en de populatieomvang in maximale mate beïnvloed kunnen worden, kan de aanwezigheid en populatieomvang van predators en concurrenten ook in maximale mate beïnvloed worden. De populatie ganzen en vossen wordt in het gewenste evenwicht gehouden met andere in het gebied levende dieren
3	Flora / Water <i>Wat zijn de gevolgen voor planten en landschap?</i>	Aanwezigheid en/of groei van de populatie kan leiden tot vraatschade en aantasting van de kwaliteit en diversiteit van de flora. Grote ganzenpopulaties kunnen een risico vormen voor de waterkwaliteit.	Omdat de aanwezigheid op een bepaalde locatie en de populatieomvang beperkt beïnvloed kunnen worden, kan vraatschade en aantasting van flora en waterkwaliteit in beperkte mate voorkomen of verminderd worden.	Omdat de aanwezigheid op een bepaalde locatie en de populatieomvang zoveel mogelijk beïnvloed kunnen worden, kan vraatschade en aantasting van flora en waterkwaliteit zoveel mogelijk voorkomen of verminderd worden.
4	Gebruikers <i>Wat zijn de gevolgen voor de gebruikers van de grond? (pachters van landbouwgrond, huurders)</i>	Aanwezigheid of groei van de populatie kan leiden tot schade, hinder en gevaar. Natuur beherende organisaties hebben geen instrumenten om de weidevogels tegen predatie door de vos te beschermen.	Omdat de aanwezigheid op een bepaalde locatie en de populatieomvang beperkt beïnvloed kunnen worden, kunnen schade, hinder en gevaar in beperkte mate voorkomen of verminderd worden.	Door maximale beïnvloeding is schade/ hinder, gevaar op een aanvaardbaar niveau. Agrariërs hebben minimale schade en kunnen deze claimen bij BIJ12 Schadefonds. Natuur beherende organisaties hebben

		Schade bij agrariërs.		optimale situatie om natuurdoelen te behalen.
5	Aangrenzende eigenaren (Buren) <i>Wat zijn de gevolgen voor de eigenaren/gebruikers van aangrenzende gronden? (landbouwers, bewoners, bedrijven, etc.)</i>	(Excessieve) groei kan leiden tot migratie naar aangrenzende gronden en tot schade, hinder of gevaar op die gronden door vossen en ganzen. De kans dat eigenaren van aangrenzende gronden die de populatie op hun grond willen beheren, onevenredig meer maatregelen moeten treffen, wordt groter. Risico: - Voor vliegveiligheid rondom Schiphol neemt toe, blijft onopgelost. - Toenemende schade bij agrariërs.	De kans op en omvang van migratie naar aangrenzende gronden kan in beperkte mate voorkomen of verminderd worden. De kans dat eigenaren van aangrenzende gronden die de populatie op hun grond willen beheren, onevenredig meer maatregelen moeten treffen, schade ondervinden of veiligheidsrisico's lopen, blijft beperkt.	De kans op en omvang van migratie naar aangrenzende gronden kan zo veel mogelijk voorkomen of verminderd worden. De kans dat eigenaren van aangrenzende gronden die de populatie op hun grond willen beheren, onevenredig meer maatregelen moeten treffen, schade of veiligheidsrisico's lopen, blijft tot een minimum beperkt.
6	Financieel <i>Wat zijn de kosten van beheer, schade, etc.?</i>	De kosten van beheer zijn nihil. De kans op meer kosten voor gebruikers en aangrenzende eigenaren i.v.m. schade, hinder, gevaar en eventueel extra beheer wordt groter. Lagere inkomsten door oversluiten pachtcontracten, zonder jacht recht. De kans op en kosten van schadeclaims wordt groter.	De kosten van beheer zijn variabel en afhankelijk van de keuze voor een minimale of maximale inzet. De kans op meer kosten voor gebruikers en aangrenzende eigenaren i.v.m. schade, hinder, gevaar en eventueel extra beheer is afhankelijk van de mate van inzet. De kans op schadeclaims is ook afhankelijk van de mate van inzet.	De kosten van afschot zijn nihil bij afschot door een WBE en bij afschot door betaalde kracht afhankelijk van de keuze voor een minimale of maximale inzet van alternatieven en de keuze voor de omvang van afschot. De kosten van beheer zijn variabel en afhankelijk van de mate van inzet van alternatieven en de keuze voor de omvang van afschot. De kans op meer kosten voor gebruikers en aangrenzende eigenaren i.v.m. schade, hinder, gevaar en eventueel extra beheer is afhankelijk van de beheer (afschot)

				keuze tot een minimum te beperken. De kans op schadeclaims is afhankelijk van de beheer keuzes (afschot) tot een minimum te beperken. (Ganzen) Schade kan bij Schadefonds geclaimd kan worden.
7	Juridisch <i>Wat zijn de juridische gevolgen?</i>	(plezier)Jacht kan worden verboden. De kans op schadeclaims is aanzienlijk. Omdat schade en beheerjacht geen gemeentelijke, maar en provinciale bevoegdheid is. Wanneer dit recht de grondgebruiker ontnomen wordt en er schade ontstaat kan deze dit niet bij het Faunafonds claimen en is de gemeente schadeplichtig. Er is een apart faunabeheerplan voor Schiphol, de gemeente heeft hier beleidsmatig geen invloed op. In Noodsituaties kan de provincie een opdracht geven om te beheren.	De kans op schadeclaims en onveilige situaties in het vliegverkeer is afhankelijk van de keuze voor een minimale of maximale inzet en het effect. In Noodsituaties kan de provincie een opdracht geven om te beheren.	De kans op schadeclaims is, afhankelijk van de keuze voor een minimale of maximale inzet en de keuze voor de omvang van afschot, tot een minimum te beperken.
8	Organisatorisch <i>Wat zijn de gevolgen voor de organisatie; hoeveel fte is er nodig?</i>	Geen mensen nodig voor beheer. Relatief meer mensen nodig voor afhandeling van schadeclaims.	Aantal benodigde mensen voor beheer is afhankelijk van de keuze voor een minimale of maximale inzet voor de uitvoering van alternatief beheer. Relatief minder mensen nodig voor de afhandeling van schadeclaims.	Aantal benodigde mensen voor afschot is afhankelijk van de keuze voor de omvang van afschot. Aantal benodigde mensen voor beheer is afhankelijk van de keuze voor een minimale of maximale inzet voor

				de uitvoering van alternatief beheer. Relatief minder mensen nodig voor de afhandeling van schadeclaims.
9	Maatschappelijk <i>Hoe wordt er over gedacht?</i>	Meningen over dit onderwerp zijn sterk verdeeld, ongeacht het scenario verwachten we voor en tegenstanders. Draagvlak kan verder ook nog afhankelijk van de ervaren overlast wisselen. Dierenbeschermende organisaties: pro en tegen geen beheer; Landschaps-beherende organisaties: tegen geen beheer; Bedrijfsleven: tegen geen beheer; Provincie: tegen geen beheer;	Het draagvlak voor alternatief beheer onder Amsterdammers is naar verwachting mede afhankelijk van het effect en de mate van inzet. Dierenbeschermende organisaties: pro en tegen alternatief beheer Landschapsbeherende organisaties: pro alternatieven, maar willen ook optie afschot. Bedrijfsleven: tegen Provincie: pro en tegen (voor zover in lijn is met faunabeheerplan)	Dierenbeschermende organisaties: pro en tegen Landschaps-beherende organisaties: pro Bedrijfsleven: pro Provincie: pro In het belang van behoud weidevogel is er (meer) draagvlak voor beheer van vossen als sluitstuk na inzet van alternatieven.
10	Veiligheid <i>Wat zijn de gevolgen voor de veiligheid?</i>	Aanwezigheid en/of groei van de populatie op een bepaalde locatie kan niet worden beïnvloed en tot onveilige situaties leiden. Bij Schiphol kan de luchtverkeerveiligheid in het geding komen door toename van een onbeheerde ganzenpopulatie.	Afhankelijk van inzet en effect van alternatieve methode van populatiebeheer kan een onveilige situatie blijven bestaan. En de vliegverkeerveiligheid bij Schiphol in het geding komen.	Omdat de aanwezigheid op een bepaalde locatie en de populatieomvang zoveel mogelijk beïnvloed kunnen worden, kan onveiligheid zo veel mogelijk voorkomen of verminderd worden.
11	Voedselvoorziening <i>Wat gebeurt er met het gedode dier?</i>	Geen consumptie van gedode dieren.	Geen consumptie van gedode dieren.	Consumptie mogelijk.

7.4 Amsterdam werkt samen met anderen

De invloedssfeer van de gemeente beperkt zich doordat er meerdere partijen zijn die invloed in het bestuur kunnen uitoefenen. Het gaat bijvoorbeeld om de recreatiegebieden: Twiske, Spaarnwoude, Groengebied Amstelland. In deze gebieden bevinden zich o.a. Natura 2000

gebieden. En deelnemingen waarin we aandeelhouder zijn zoals de Scheepsexploitatie Maatschappij Bavo N.V. (99,7% aandeelhouder) en GEM (50% aandeelhouder) (zie bijlage 5 voor een overzicht van relevante deelnemingen en recreatieschappen). In deze gebieden veroorzaken zowel vos, gans als konijn wel eens overlast. De gemeente heeft in dit verband niet de positie om faunabeheer inclusief afschot te verbieden. Het staat de gemeente natuurlijk wel vrij om haar standpunten via lobby naar voren te brengen. Ook kan er voor gekozen worden om door middel van de reductie van de financiële bijdrage van de gemeente Amsterdam invloed uit te voeren. Een goed uitgewerkt aanbod van alternatieven kan ook bijdragen aan het zo laat mogelijk inzetten van afschot als sluitstuk van het beheer. Een (uitvoerings)beleid met een checklist om te bepalen wanneer en hoe tot afschot over kan worden gegaan kan voor helderheid zorgen.

7.5 Financiële gevolgen

De Gemeente Amsterdam heeft zoals geschetst verschillende mogelijkheden om te sturen op het tegengaan van jacht. Elke keuze heeft echter andere financiële gevolgen; voor een reductie of verbod op jacht zijn middelen nodig. In de huidige situatie is de optie jacht de enige maatregel die geen financiële consequenties heeft. De jacht is zoals deze nu is georganiseerd gratis voor de gemeente. In jachthuurovereenkomsten wordt aan een WBE (tegen betaling) toestemming gegeven voor jacht en/of schadebestrijding en populatiebeheer. De jagers in de Wildbeheereenheid (WBE) die het Faunabeheerplan van de provincie uitvoeren zijn vrijwilligers. Het is het overwegen waard om te onderzoeken of populatiebeheer en overlastbestrijding, indien dit noodzakelijk blijkt, niet beter door professionals in plaats van door vrijwilligers zouden kunnen worden uitgevoerd. Hiermee kan deze beheeroptie voor de gebruikers duurder en daarmee wellicht minder aantrekkelijk worden gemaakt.

- Alle andere mogelijkheden om de populatie te beheren en schade en overlast te voorkomen kosten geld: mocht de gemeente kiezen voor het scenario “geen beheer” dan kan de gemeente kosten voor de afhandeling van schadeclaims verwachten. Huurders of pachters van gemeentelijke grond die schade ondervinden omdat geen (schade- en populatie)beheer plaatsvindt zullen deze claims bij de gemeente neerleggen. De gemeente zal ook de afhandeling hiervan moeten organiseren.
- Het scenario om niet te jagen maar alleen “Alternatief Beheer” in te zetten vraagt om een grotere financiële bijdrage. Er zullen kosten worden gemaakt voor de inzet van alternatieve maatregelen van beheer, deze zijn kostbaar omdat de maatregelen arbeidsintensief zijn. Er is meer inzet van fte's (van boswachters/ beheerders/ uitvoerders, inhuur van externen) nodig voor de uitvoering van dit type beheer. Verder kan het voorkomen dat het niet beheren tot schade en dus schadeclaims van haar huurders of pachters bij de gemeente leidt. Er zullen in dat geval kosten voor de organisatie en afhandeling van de schadeclaims worden gemaakt.
- Het scenario Alternatief beheer plus afschot als laatste redmiddel, heeft minder financiële gevolgen. Er worden net als bij het bovenstaande scenario wel kosten voor het stimuleren, organiseren en uitvoeren van alternatief beheer gemaakt. Maar naar verwachting zullen er geen schadeclaims zijn, omdat indien dit nodig blijkt beheer met afschot een mogelijkheid blijft en dit beheer voor de gemeente (in beginsel) kosteloos is.

Indicatie (landbouw)schade

De door het Faunabeheerfonds landelijk uitgekeerde bedrag aan tegemoetkomingen voor gewasschade is in de afgelopen vier jaar bijna verdubbeld, naar €21,1 mln. euro. In de provincie Noord-Holland bedraagt dit circa €5 mln. euro per jaar¹⁴. Grauwe ganzen veroorzaken de laatste jaren circa 70% van de schade in landelijk gebied.

8 Samenvattend

Het College heeft de juridische mogelijkheden om jacht tegen te gaan laten onderzoeken. Gesprekken met betrokken partners hebben een veelzijdig beeld opgeleverd over de mogelijkheden voor alternatief beheer. Hieronder wordt een samenvatting gegeven van het faunabeheer in Nederland en de mogelijkheden van Amsterdam. Er zijn drie scenario's uitgewerkt: Geen beheer, Alternatief beheer en Alternatief beheer met afschot als laatste redmiddel.

Amsterdam heeft mogelijkheden om de jacht tegen te gaan, voor zover zij eigenaar is van grond. Als eigenaar van grond heeft zij rechten en kan zij ervoor kiezen om van die rechten geen gebruik te maken. Amsterdam heeft als gemeente geen bestuursrechtelijke bevoegdheden, die liggen bij de landelijke en provinciale overheid. Zo kan Amsterdam ten aanzien van jacht geen algemeen verbindende voorschriften vaststellen in bijvoorbeeld de Algemene Plaatselijke Verordening (APV) of in een andere verordening. Een Faunabeheereenheid (FBE) stelt een faunabeheerplan vast, dat moet worden goedgekeurd door de provincie. De uitvoering vindt plaats door jagers die verenigd zijn in Wildbeheereenheden (WBE's). De provincie mag vrijstelling en ontheffing verlenen. De mogelijkheden die Amsterdam heeft hangen samen met de drie vormen van faunabeheer die de Wet natuurbescherming kent en de verschillende situaties van eigendom. De drie wettelijke vormen van faunabeheer zijn jacht, schadebestrijding en populatiebeheer. De wet verstaat onder de term 'jacht' het afschot van 5 diersoorten die (hoofdzakelijk) bedoeld zijn voor consumptie.

	Welke dieren?	Welke voorwaarden?	Wie beslist?
Jacht	5 diersoorten: houtduif, fazant, wilde eend, konijn en haas	Alleen in het jachtseizoen onder bepaalde voorwaarden	Rechten (keuze) bij grondeigenaar.
Schadebestrijding	6 landelijke diersoorten: Canadese gans, houtduif, konijn, zwarte kraai, kauw en vos. Per provincie andere, extra diersoorten,	Voorwaarden staan beschreven in vrijstelling, ontheffing en faunabeheerplan.	Rechten (keuze) bij grondgebruiker, rechten kunnen door eigenaar beperkt worden in overeenkomst tussen eigenaar en gebruiker.

¹⁴ Dit was in 2016. Faunabeheerplan Noord-Holland 2017-2023.

	afhankelijk van lokale situatie ¹⁵		
Populatiebeheer	Afhankelijk van faunabeheerplan	Voorwaarden staan beschreven in vrijstelling, ontheffing en faunabeheerplan.	Toestemming nodig van grondeigenaar, tenzij provincie opdracht geeft.

Enkele terrein beherende organisaties hebben zelf jagers in dienst, maar de meeste jagers zijn vrijwilligers. In jachthuurovereenkomsten wordt aan een WBE (tegen betaling) toestemming gegeven voor jacht en/of schadebestrijding en populatiebeheer.

Mate van invloed

De mogelijkheden van Amsterdam hangen dus af van de vraag of Amsterdam eigenaar is en/of gebruiker. Er zijn drie mogelijke situaties die de mate van invloed bepalen:

1. Amsterdam is eigenaar en gebruiker
Voorbeelden zijn: parken, plantsoenen, braakliggende grond.
2. Amsterdam is eigenaar, een ander is gebruiker
Voorbeelden zijn: verpachte landbouwgrond, begraafplaatsen, sportvelden.
3. Amsterdam werkt samen met anderen
Voorbeelden zijn: recreatieschappen waar Amsterdam in het bestuur zit, hier bevinden zich o.a. Natura 2000 gebieden.

	Wie beslist?	Situatie 1 "park"	Situatie 2 "akker"	Situatie 3 "weidevogelgebied"
Jacht	Rechten (keuze) bij grondeigenaar.	AMS kan zelf kiezen	AMS kan verbieden	In overleg met andere partijen
Schadebestrijding	Rechten (keuze) bij grondgebruiker, rechten kunnen door eigenaar beperkt worden in overeenkomst tussen eigenaar en gebruiker.	AMS kan zelf kiezen	AMS kan afspraken maken/overeenkomsten aanpassen met wederzijds goedvinden	In overleg met andere partijen
Populatiebeheer	Toestemming nodig van grondeigenaar, tenzij provincie opdracht geeft.	AMS kan zelf kiezen	AMS kan afspraken maken/overeenkomsten aanpassen met wederzijds goedvinden	In overleg met andere partijen

¹⁵ In Noord-Holland: brandgans, ekster, gaai, grauwe gans, knobbelzwaan, kolgans, meerkoet, spreeuw, wilde eend, gedomesticeerde en hybride ganzen (d.w.z. iedere gans die niet voor 100% alle kenmerken vertoont van één van de wilde diersoorten grauwe gans, brandgans en kolgans.)

Vervolgstappen:	Bespreken met beheerders	Bespreken met gebruikers	Bespreken met andere partijen
-----------------	--------------------------	--------------------------	-------------------------------

Drie beheersscenario's

Voor elke situatie zijn er drie beheersscenario's geschetst waaruit gekozen kan worden. Deze scenario's en de gevolgen per scenario worden onderstaand toegelicht:

1. Geen beheer:
Geen afschot en geen alternatief beheer. De natuur wordt in dit scenario op zijn beloop gelaten. De populatieomvang is afhankelijk van de beschikbaarheid van voedsel en eventuele ziekte. De groei van de populatie kan niet worden beïnvloed. De kosten voor het beheer zijn nihil, schade op eigen terrein komt voor eigen rekening. Bij schade of gevaar op aangrenzende percelen kan Amsterdam aansprakelijk gesteld worden.
2. Alternatief beheer:
Geen afschot, wel alternatief beheer. De populatieomvang en groei kan afhankelijk van de inzet en het effect van het alternatief beheer worden beïnvloed. De kosten van beheer zijn variabel en afhankelijk van de keuze voor een maximale of minimale inzet. De kans op schade of gevaar op eigen terrein en op aangrenzende percelen is afhankelijk van de mate van inzet van alternatieven en hun effect.
3. Alternatief beheer plus afschot als laatste redmiddel:
Afschot als sluitstuk als alle mogelijke preventieve, diervriendelijke alternatieven voor beheer zijn ingezet. De populatieomvang en groei kunnen maximaal worden beïnvloed. De kosten voor afschot zijn nihil bij afschot door de WBE. De kosten van alternatief beheer zijn afhankelijk van de keuze voor een maximale of minimale inzet. De kans op schade op eigen terrein of op aangrenzende percelen is minimaal.

Alternatief beheer en maatschappelijk draagvlak

Er zijn begin 2019 twee bijeenkomsten gehouden over alternatieve maatregelen voor faunabeheer. Voor deze bijeenkomsten waren meerdere partijen uitgenodigd en is in een breed verband gesproken over effect, geschiktheid, haalbaarheid van (combinaties) van maatregelen. Het doel van deze bijeenkomsten was om zoveel mogelijk verschillende alternatieven en meningen te verzamelen. Tijdens de bijeenkomsten bleek dat de meningen dusdanig uiteenlopen dat consensus niet haalbaar wordt geacht. Dat de meningen over dit onderwerp sterk verdeeld zijn, blijkt ook wel uit het feit dat er de laatste jaren steeds vaker actie wordt gevoerd en rechtszaken worden ingesteld als het gaat om besluiten over het doden van dieren op grond van de Wet natuurbescherming. Uit de rechtspraak blijkt dat hoge eisen worden gesteld aan het onderzoeken en uitvoeren van alternatieve maatregelen, voordat toestemming mag worden gegeven voor het doden van dieren¹⁶.

¹⁶ Ontheffingen o.g.v. artikel 3.8 Wnb voor het doden van vossen ten onrechte verleend (Rechtbank Noord-Nederland, 15 mei 2019, ECLI:NL:RBNNE:2019:2184) en Opdracht aan Staatsbosbeheer o.g.v. artikel 3.18 Wnb om edelherten te doden terecht verleend (Rechtbank Midden-Nederland, 19 november 2018, ECLI:NL:RBMNE:2018:5616).

Mogelijkheden alternatief beheer

De inventarisatie en bespreking van mogelijkheden voor alternatief beheer leverde het volgende beeld op.

Opbrengst alternatieven voor vossenbeheer.

Het plaatsen van (elektrische) rasters en landschapsaanpassing is een veelbelovend alternatief. Bezien vanuit de stad valt de vossenpopulatie op deze wijze goed te beheren. Er zijn een aantal ideeën geopperd die onderzocht kunnen worden.

De overlast van Amsterdamse vossen wordt voornamelijk buiten de stad gevoeld -in het landelijk gebied en de recreatiegebieden-, deze is hiermee niet opgelost. Belanghebbende vanuit de natuur- en terrein beherende organisaties geven aan dat de ervaringen met rasters op kleine schaal goed zijn. Maar dat zij deze, zonder de mogelijkheid van beheer met afschot als sluitstuk, te riskant vinden voor de kwetsbare weidvogelpopulaties.

Opbrengst alternatieven voor ganzen

Nestbeheer kan afhankelijk van de soort ganzen en de plaats effectief zijn. In het buitengebied op (de grote populaties) grauwe ganzen, is het echter lastiger, minder effectief en erg arbeidsintensief. Ook kan het elders voor grotere aantallen ganzen zorgen.

Buiten de stad in de landbouw-, recreatiegebieden zijn mogelijk wel kansen om meer in te zetten op innovatie en combinaties van verjagingsmiddelen om gewenning tegen te gaan. Ten aanzien van de Schipholstrategie zijn er zwaarwegender belangen om te beheren. De lucht- en verkeersveiligheid rondom Schiphol moet worden geborgd. Er wordt hier gewerkt met alternatieve maatregelen voor beheer, maar dit is op dit moment nog niet voldoende.

Opbrengst alternatieven voor konijnen.

De konijnen zijn goed met de huidige alternatieve maatregelen te beheren. Bijvoorbeeld door ze te vangen en verplaatsen, of de omgeving aan te passen (eventueel met rasters).

Concluderend:

- De kracht van de alternatieven zit veelal in de juiste combinatie van maatregelen per gebied; maatwerk. Zo wordt ook de snelle gewenning aan enkelvoudig ingezette verjagingsmiddelen ondervangen.
- De alternatieven zijn over het algemeen kostbaarder en meer arbeidsintensief dan het alternatief van de jacht, wat ze vanuit financieel oogpunt minder aantrekkelijk maakt.
- Er is behoefte aan onafhankelijk onderzoek naar de effectiviteit van de alternatieven en innovatie.
- In veel gevallen, waaronder bij landschapsinrichting, is de gemeente afhankelijk van anderen om haar doelen te kunnen behalen.

9 Beleidsmatige mogelijkheden

9.1 Inleiding

In dit onderzoeksrapport is uiteengezet dat het tegengaan van jacht op Amsterdams grondgebied mogelijk is, en dat bestaand juridisch instrumentarium hierbij ingezet kan worden. Als eigenaar van gronden kan Amsterdam (privaatrechtelijk) invloed uitoefenen. In situaties waar Amsterdam op het terrein van natuur- en landschapsbeheer samenwerkt met andere partijen (bijvoorbeeld de recreatieschappen), is de invloed om jacht tegen te gaan meer beperkt. De gemeente kan in deze situaties wel in overleg treden met deze partijen. In dit afsluitende hoofdstuk worden de mogelijkheden ten aanzien van jacht gepresenteerd en toegelicht.

9.2 Mogelijke uitgangspunten met betrekking tot tegengaan jacht

Het doel van het Amsterdamse dierenwelzijnsbeleid is het bijdragen aan het behouden en, waar nodig en gewenst, verbeteren van het welzijn van zowel gehouden dieren als vrijlevende dieren binnen de gemeentegrenzen van Amsterdam. Amsterdam wil een natuurinclusieve stad zijn.

Alles overziend zijn er de volgende mogelijkheden om ten aanzien van jacht te kiezen:

I. Amsterdam staat géén (plezier)jacht op haar grondgebied/op gemeentegronden toe.

Toelichting

(Plezier)jacht is het jagen op dieren zonder reden voor schadebestrijding of (populatie)beheer.¹⁷ In 1989 is de motie Cnoop Koopmans door de gemeenteraad aangenomen. In de motie werd uitgesproken dat (plezier)jacht niet gewenst is op het grondgebied van de gemeente Amsterdam. Sindsdien wordt er in de Amsterdamse pachtcontracten opgenomen dat de gemeente de jachtrechten niet aan de pachter overdraagt. Binnen (de invloedssfeer van) de gemeente Amsterdam wordt dus niet meer 'voor het plezier' gejaagd.

Om (plezier)jacht ook in de toekomst te voorkomen, is het uitgangspunt dat jachtrechten voor gronden die in eigendom zijn van de gemeente Amsterdam niet aan derden worden verpacht.

II. Voor jacht/afschot in het kader van schadebestrijding en populatiebeheer geldt een 'Nee, tenzij-beleid'.

Toelichting

De gemeente Amsterdam streeft diervriendelijk faunabeheer na, waarbij de intrinsieke waarde van het dier en de ecologische context het vertrekpunt vormen. Hierbij wordt het doden van dieren (in de basis) niet beschouwd als een duurzame methode om schade te bestrijden of

¹⁷ Onder schadebestrijding vallen maatregelen die worden genomen om (verdere) schade te voorkomen aan onder meer gewassen of vee. Met populatiebeheer kan de omvang van populaties worden beperkt.

populaties te beheren (Agenda Dieren 2015-2018). In de meeste gevallen zijn er maatregelen toe te passen die minder vergaand en, uit het oogpunt van dierenwelzijn, minder belastend zijn. Het doden of afschieten van dieren dient de allerlaatste optie te zijn. Er kan gekozen worden voor een 'nee, tenzij-beleid'. Dit houdt in dat het doden van dieren pas aan de orde kan komen als:

1. de noodzaak hiertoe wordt aangetoond; deze noodzaak door een gemeentelijke (stads)ecoloog wordt onderschreven;
2. alternatieve methoden voor schadebestrijding en populatiebeheer aantoonbaar zijn onderzocht. Voorbeelden hiervan zijn verjaging, nestbeheer, het aanpassen van de omgeving, afrasteren van gebieden en/of het vangen en verplaatsen van dieren.

Elke aanvraag voor jacht zal aan deze twee criteria worden getoetst.

In tegenstelling tot (plezier)jacht komt afschot en het doden van dieren in het kader van schadebestrijding en populatiebeheer nog wél voor op het Amsterdams grondgebied. Dit is onder (verschillende) omstandigheden mogelijk op grond van publiekrechtelijk afgegeven vrijstellingen of ontheffingen. Er is een eerste inventarisatie gemaakt van plekken waar jacht of afschot met het oog op schadebestrijding en populatiebeheer nog plaats zou kunnen vinden (zie bijlage 5).¹⁸

Uit de eerste inventarisatie blijkt dat er (mogelijk) bejaging van dieren in het kader van schadebestrijding en populatiebeheer kan plaatsvinden op onder meer door Amsterdam verpachte (landbouw)gronden in de Tuinen van West en Waterland. Ook in gebieden waar Amsterdam samenwerkt met anderen, zoals bij recreatieschappen/natuurgebieden, of een deelneming in heeft, vindt (soms) jacht/afschot in het kader van schadebestrijding en populatiebeheer plaats. Bekend is dat er wordt gejaagd op diverse soorten ganzen rondom Schiphol (in het bijzonder in verband met de luchtverkeerveiligheid)¹⁹ en dat er bejaging voorkomt op gronden van terrein behorende organisaties, zoals Staatsbeheer en Natuurmonumenten.

Bijlage 5 geeft mogelijk geen compleet beeld, omdat de gemeentelijke bestanden niet meer informatie geven dan hier gepresenteerd. Tevens bevat de lijst contracten die in naam pachtcontracten zijn, maar soms een woonhuis met (wat) grond betreffen. Wellicht dat de lijst op basis van aanvullende informatie wordt aangepast in de toekomst (denk bijvoorbeeld aan informatie uit de (oude) stadsdelen, de gemeentelijke begraafplaatsen, sportvelden en het Amsterdamse Bos).

Jacht/afschot niet langer toegestaan, tenzij...

Wil Amsterdam alle vormen van jacht, waaronder schadebestrijding en populatiebeheer tegen gaan, dan is het wenselijk dit expliciet(er) in te bedden in (erf)pacht- en huurovereenkomsten die worden afgesloten. In voorbereiding hierop is door advocaten van NautaDutilh advies (over de juridische mogelijkheden) uitgebracht in de vorm van een tweetal memoranda.²⁰ Criteria en aandachtspunten die daaruit zijn voortgekomen, worden meegenomen (in de verdere uitwerking).

Momenteel wordt door de gemeente een nieuwe bepaling over jacht voor in de standaard door de gemeenten af te sluiten pachtovereenkomsten voorbereid. De bepaling zorgt ervoor dat niet

¹⁸ Voor wat betreft de (pacht)overeenkomsten die Gemeentelijk Vastgoed beheert, is deze stand gebaseerd op de informatie zoals die bij de afdeling Vastgoed bekend is. Het gaat om eigen gronden, maar ook om gronden waar de gemeente invloed op heeft via deelnemingen, zoals bijvoorbeeld BAVO N.V. (o.a. Volgermeerpolder). Daarnaast zijn in het overzicht relevante verbonden partijen benoemd.

¹⁹ Uitvoering vindt plaats door WBE's op basis van het geldende Ganzenbeheerplan omgeving Schiphol.

²⁰ Memorandum Uitvraag Tegengaan Jacht d.d. 19-05-2019 en memorandum Tegengaan Jacht lopende (erf)pacht d.d. 02-02-2020.

alleen de (plezier)jacht, maar ook jacht in kader van schadebestrijding en populatiebeheer niet (zonder meer) aan de pachter wordt overgedragen. Daarnaast wordt bepaald (of) dat de pachter op voorhand toestemming verleend om door de verpachter (de gemeente Amsterdam) aangewezen jager(s), als dat nodig is, op het gehuurde grondgebied te laten jagen. Amsterdam bepaalt dus of er op de grond gejaagd wordt. Daarbij dient afdwingbaarheid van afspraken te worden nagestreefd via de privaatrechtelijke weg, zoals door het opnemen van een boetebepaling in overeenkomsten. Ruimte en Duurzaamheid gaat verder in overleg met de directie Vastgoed om de precieze tekst van de bepaling in de pachtovereenkomsten verder af te stemmen.

Beoordeling (verzoeken) jacht/afschot in het kader van schadebestrijding en beheer

Als de in de vorige paragraaf genoemde nieuwe bepaling in de pachtcontracten ingaat, zal jacht op grond van Amsterdam in principe zijn verboden ('nee, tenzij'). Acht een pachter het toch nodig dat er uit oogpunt van schadebestrijding en/of populatiebeheer op zijn grond moet worden gejaagd, dan zal hij hiervoor toestemming aan de gemeente moeten vragen. Allereerst toetsen gemeentelijke ecologen het verzoek aan de hierboven genoemde criteria: '1) is noodzaak aangetoond, 2) zijn alternatieven geprobeerd'. De aanvrager zal met een duidelijke, verifieerbare onderbouwing van zijn verzoek moeten komen. Ook zal hij/zij inzichtelijk moeten maken hoe groot de te verwachten schade is als er niet gejaagd wordt. Indien gewenst/nodig, wordt hierbij tevens een groep van (externe) deskundigen geraadpleegd, onder regie van een gemeentelijke (stads)ecoloog. Dit alles leidt tot een advies over de (on)wenselijkheid van bejaging in het betreffende geval en of en wanneer tot jacht/afschot over dient te worden gegaan. Wanneer het verzoek van de pachter redelijk en voldoende onderbouwd is, kan de gemeente Amsterdam besluiten om in het gebied tot bejaging over te (laten) gaan.

De beoordeling van diervriendelijke alternatieven en (de noodzaak van) bejaging is maatwerk en vraagt steeds om een locatie-specifieke afweging. Belangrijk is om verzoeken voor jacht/afschot van dieren op eenzelfde wijze te behandelen. Bij de beoordeling van de inzet van alternatieve maatregelen en, indien aangetoond noodzakelijk, de wijze waarop afschot wordt bepaald, maken de ecologen gebruik van een te ontwikkelen werkwijzer met criteria voor de beoordeling. Daarbij bieden bestaande alternatieven zoals uitgewerkt in hoofdstuk 6 uit dit rapport handvatten.

III. Diervriendelijke maatregelen en alternatief beheer genieten in Amsterdam de voorkeur. Amsterdam stimuleert om deze reden diervriendelijke en alternatieve maatregelen.

Toelichting:

Met een 'nee, tenzij-beleid', kan Amsterdam inzetten op het stimuleren van alternatieve beheermaatregelen. Omdat de vos, de gans het konijn, volgens de pachters/huurders van grond, momenteel de meeste overlast geven, zet Amsterdam de komende jaren in op het stimuleren van alternatieve beheermaatregelen voor deze diersoorten. De nadruk daarbij ligt in eerste instantie op ganzen en vossen. Met de huidige alternatieve maatregelen zijn konijnen goed te beheren.

Gestart wordt met pilots/experimenten op de gronden waar de gemeente de meeste invloed heeft. Waar mogelijk zoekt Amsterdam hierbij samenwerking met andere partijen/partners.

Ganzen

De grootste overlast van ganzen concentreert zich op de gronden/het gebied rondom Schiphol. Ook uit oogpunt van vliegverkeerveiligheid moet hier aan oplossingen worden gewerkt. In de notitie Gans Anders heeft Amsterdam 12 alternatieven voorgesteld met betrekking tot jacht. De notitie is toen verzonden aan en besproken met onder andere de provincie Noord-Holland, rijksministeries en met Schiphol. Helaas was er indertijd bij deze partijen weinig animo om samen met Amsterdam alternatieven voor jacht uit te werken. Begin 2019 is echter een nieuw College

van Gedeputeerde Staten aangetreden. Het coalitieakkoord 2019-2023 'Duurzaam Doorpakken!' bevat goede aanknopingspunten, zoals de zinssnede over het stimuleren zonnepanelen rond Schiphol²¹, om opnieuw gezamenlijk met de provincie en andere partijen overleg over mogelijke alternatieven voor jacht/afschot in gang te zetten. Hiertoe zal Amsterdam het initiatief nemen.

Vos (en weidevogels)

Afgelopen paar jaar is in het gebied De Kinsel in Amsterdam Noord en in de Wilmkebreekpolder geëxperimenteerd met vossenrasters. Deze rasters – een soort schrikdraad – worden om weides geplaatst waar jaarlijks vele weidevogels komen broeden. De resultaten van deze pilots zijn tot op heden veelbelovend. Ook de inzet van een vossenraster in de Bovenkerkerpolder, Amstelland, heeft volgens berichten uit het veld effect: er werd sinds de plaatsing van het raster in 2019 geen predatie door de vos in het gebied opgemerkt.²²

Amsterdam heeft de wens om verder in te zetten op onder meer gronden van de BAVO voor pilots. Hier kan Amsterdam veel bereiken als het gaat om het tegengaan van jacht/afschot en heeft Amsterdam relatief veel invloed door haar meerderheidsbelang. Vossenrasters kunnen gedurende het broedseizoen van weidevogels worden toegepast, gecombineerd met andere maatregelen (om vossen te weren en de weidevogelpopulatie te bevorderen).

Samenwerking opzoeken

Er is geen formule die aantoonbaar werkt voor het inzetten van diervriendelijke alternatieven voor jacht/afschot. Per locatie en per diersoort is dit maatwerk. De kracht van alternatieven zit vaak in een combinatie van alternatieve maatregelen. Hierbij is Amsterdam in veel situaties, zoals op het gebied van landschapsinrichting, (mede) afhankelijk van anderen; omdat Amsterdam niet (wettelijk) bevoegd is en/of dient te overleggen of samenwerken met andere partijen. Amsterdam zoekt waar mogelijk naar samenwerking, om samen af te stemmen wat de mogelijkheden zijn.

IV a. Amsterdam draagt actief haar standpunt ten aanzien van jacht uit aan verbonden partijen.

IV b. Amsterdam geeft voor gronden in particuliere eigendom een signaal af dat jacht ongewenst is.

Toelichting

Als Amsterdam niet de (enige) grondeigenaar is, heeft zij een beperkte invloed op de beleidsontwikkeling. Hiervan is sprake in de volgende situaties: in het geval van verbonden partijen zoals aangesloten bij een recreatieschap en deelnemingen waarbij de gemeente Amsterdam voor minder dan 50% eigenaar is, of als de grond in particulier eigendom is binnen Amsterdam.

Bij verbonden partijen, zoals aangesloten bij een recreatieschap of als Amsterdam via een deelneming betrokken is, draagt Amsterdam (wanneer jacht/afschot aan de orde is) actief uit wat het standpunt is ten aanzien van jacht en wat zij daarbij belangrijk vindt. Amsterdam staat ervoor om waar mogelijk schade, gevaar of overlast op een zo diervriendelijke mogelijke manier tegen te gaan. Zij legt nadrukkelijk een accent bij het promoten van alternatieve beheermogelijkheden. Indien gewenst, kan zij middelen inzetten om in de lijn van het Amsterdams jachtbeleid te kunnen handelen.

²¹ De zinssnede 'In een pilot onderzoeken we of zonneakkers in de Schipholregio tevens een bijdrage kunnen leveren aan het terugdringen van ganzenoverlast.' op pagina 6 van het Coalitieakkoord.

²² Bron: 'Vossenrasters in de praktijk: Eem- en Amstelland', 26 september 2019, vogelbescherming.nl.

Buiten eigen grondgebied, bij gronden in particuliere eigendom, is het juridisch niet mogelijk om de standpunten van de gemeente Amsterdam door te voeren in een beleid. De gemeente Amsterdam kan slechts het signaal afgeven dat het niet gewenst is om zonder noodzaak dieren te doden in Amsterdam en vragen om het beleid van Amsterdam toe te passen of te respecteren.

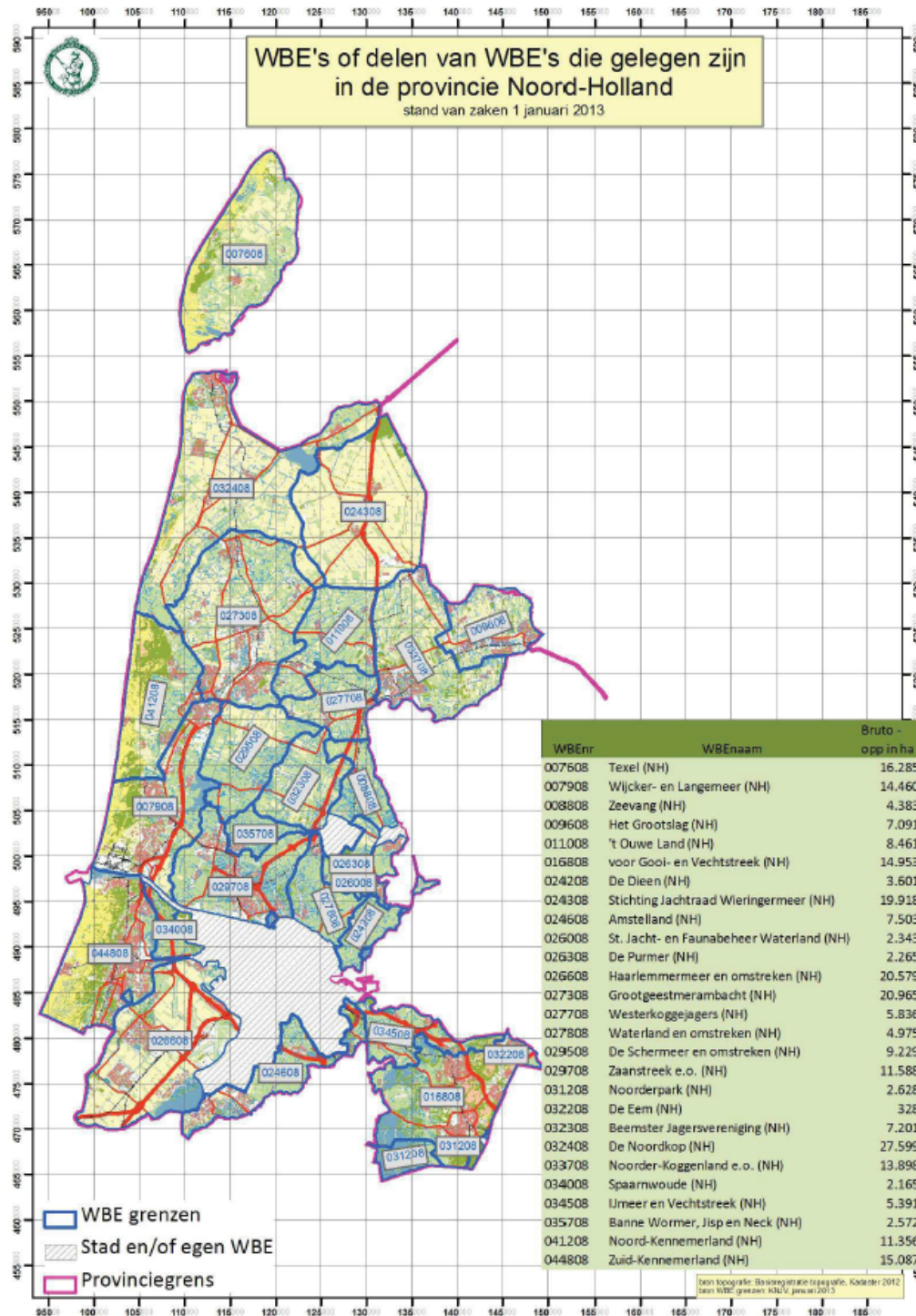
Tot besluit

Uit het (juridische) onderzoek naar het tegengaan van jacht is aldus gebleken dat Amsterdam, met name als grondeigenaar, mogelijkheden heeft om bejaging of het doden van dieren tegen te gaan. Als gemeente is Amsterdam niet overal in de positie om jacht een halt toe te roepen, omdat zij geen grondeigenaar en/of gebruiker is, geen doorslaggevende stem of zeggenschap heeft..

In de communicatie (naar buiten toe) zal (dan) ook helder dienen te zijn wat de positie van Amsterdam is met betrekking tot bepaalde locaties en diersoorten. Voorbeelden in dit verband zijn stroken grond direct langs de spoorlijn(en) waar spoorbeheerder ProRail verantwoordelijk voor is of het beheer van muskusratten, dat -gelet op de Waterwet- een taak is van de waterschappen.

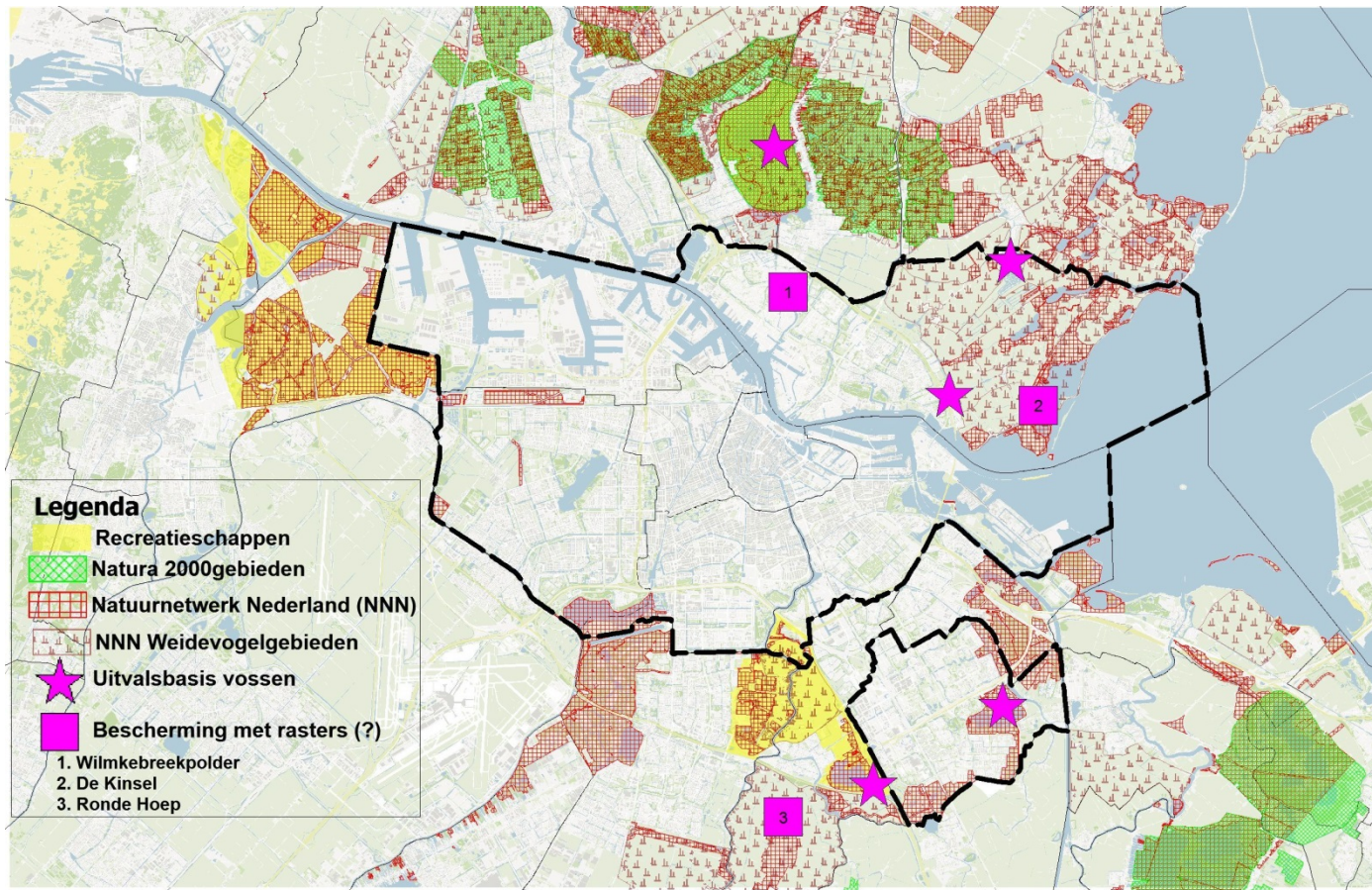
Bijlage 1: Overzicht van de Wildbeheereenheden (WBE's) in Noord-Holland

Rondom Amsterdam zijn de volgende WBE's actief: de Dieen, Waterland en omstreken, Zaanstreek, Amstelland, Spaarnwoude, Haarlemmermeer en omstreken, IJmeer en Vechtstreek.

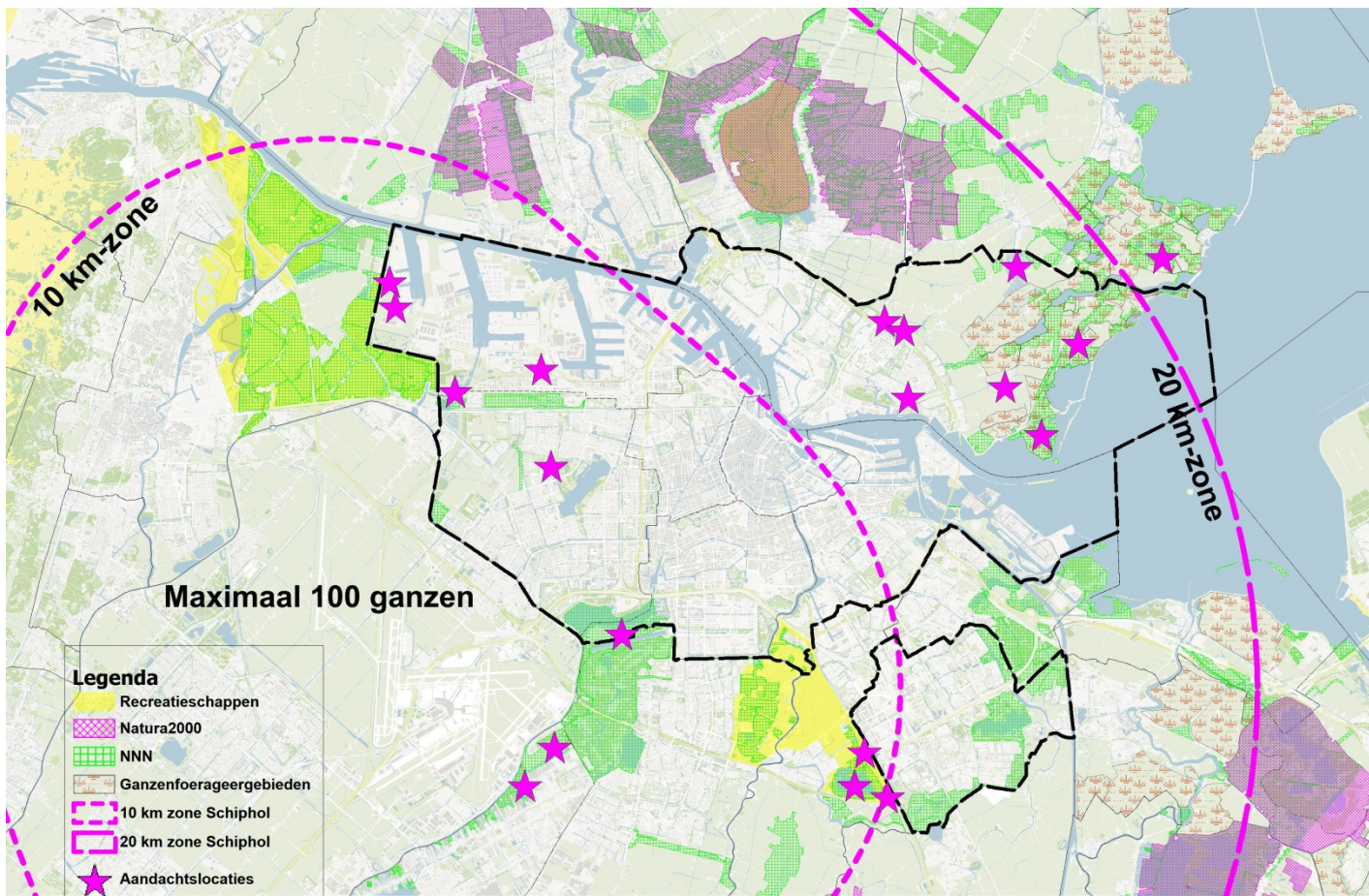


Bijlage 2: Leefgebieden vos

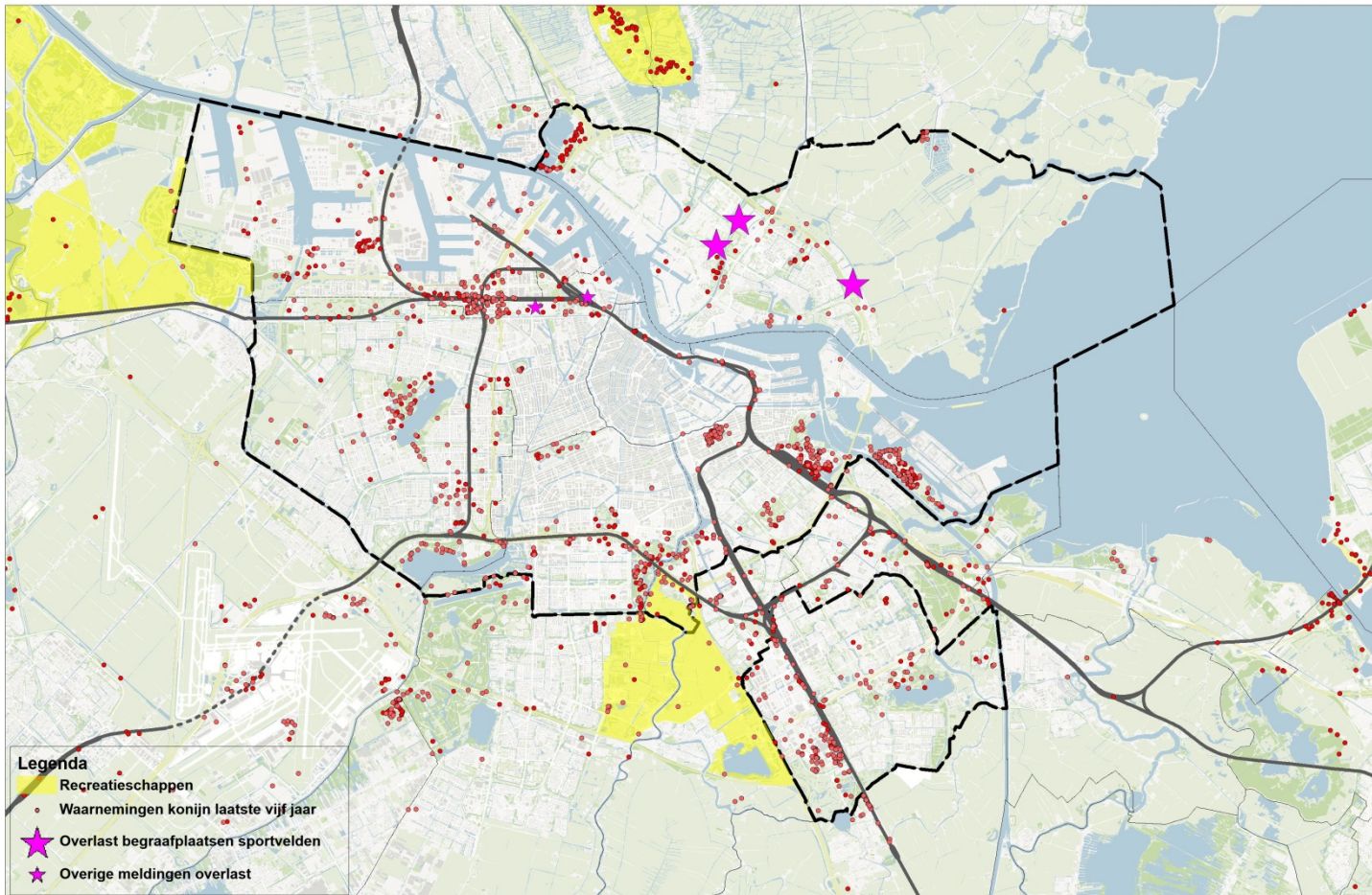
In de onderstaande kaart worden de leefgebieden van de vossen, hun uitvalsbasis, weergegeven. Waar natuurbeschermingsgebieden en recreatiegebieden liggen (dit zijn: Natura 2000 netwerk, Natura Netwerk Nederland, NNN Weidevogelgebieden). Maar ook is weergegeven waar mogelijkheden voor het plaatsen van rasters zijn.



Bijlage 3: Leefgebieden gans



Bijlage 4: Leefgebieden Konijn



Bijlage 5: Inventarisatie gronden en verbonden partijen

Inventarisatie (pacht)gronden

Onderstaand een overzicht van de gronden die in beheer zijn bij Gemeentelijk Vastgoed. In het overzicht is per overeenkomst aangegeven of (plezier)jacht is toegestaan en of op de grond(en) mogelijk jacht in het kader van schadebestrijding en/of populatiebeheer kan plaatsvinden.²³

Adres / gronden	Soort contract	(Plezier)jacht toegestaan	Schadebestrijding / populatiebeheer kan (mogelijk) plaatsvinden
Broek in Waterland F* ²⁴	Pachtovereenkomst (Project bodem, G&O)	Nee	Ja
Broek in Waterland C* Broek in Waterland F*	Pachtovereenkomst (BAVO)	Nee	Ja
Osdorperweg *	Pachtovereenkomst	Nee	Ja
Osdorperweg *	Pachtovereenkomst	Nee	Ja
Osdorperweg *	Pachtovereenkomst	Nee	Ja
Osdorperweg *	Pachtovereenkomst	Nee	Ja
Osdorperweg *	Pachtovereenkomst (Project bodem, G&O)	Nee	Ja
Osdorperweg *	Pachtovereenkomst	Nee	Ja
Osdorperweg *	Pachtovereenkomst	Nee	Ja
Osdorperweg *	Pachtovereenkomst	Nee	Ja
Osdorperweg *	Pachtovereenkomst	Nee	Ja
Nieuwedam D *	Pachtovereenkomst (Project bodem, G&O)	Nee	Ja
Nieuwedam C * Nieuwedam D * Nieuwedam E *	Pachtovereenkomst (BAVO)	Nee	Ja
Raasdorperweg * A	Pachtovereenkomst	Nee	Ja
Raasdorperweg hoek Osdorperweg *	Pachtovereenkomst	Nee	Ja
Raasdorperweg *	Pachtovereenkomst	Nee	Ja
Raasdorperweg *	Pachtovereenkomst	Nee	Ja
Ransdorp A *	Pachtovereenkomst (Project bodem, G&O)	Nee	Ja
Ransdorp E *	Pachtovereenkomst (BAVO)	Nee	Ja
Ransdorp D * Ransdorp G *	Pachtovereenkomst (BAVO)	Nee	Ja

²³ Op basis van uitvraag bij/informatie van de Afdeling Vastgoed. November 2018. *Schadebestrijding* kan enkel plaatsvinden na/met publiekrechtelijk afgegeven vrijstellingen of ontheffingen. Gemeentelijk Vastgoed heeft voor *populatiebeheer* geen toestemming verleend om dit (namens de gemeente) uit te voeren. In uitzonderlijke gevallen kan jacht/afschot plaatsvinden na een opdracht van de provincie op grond van artikel 3.18 Wnb. Daarbij kan bepaald zijn dat er voor uitvoering van de opdracht toegang tot de grond(en) is, zonder dat daarvoor toestemming van de grondeigenaar (de gemeente) vereist is.

²⁴ In verband met privacy(wet- en regelgeving) zijn de huisnummers in deze versie geanonimiseerd.

Ransdorp G *	Pachtovereenkomst (BAVO)	Nee	Ja
Ransdorp G *	Pachtovereenkomst (BAVO)	Nee	Ja
Gronden en/of wateren Ransdorp-Durgerdam Gronden en/of wateren Volgermeerpolder	Huurovereenkomst (BAVO)	Nee	Ja

Overzicht verbonden partijen

Onderstaand een opsomming van verbonden partijen (o.a. deelnemingen, recreatieschappen), die relevant zijn in het kader van (toekomstige) jacht/afschot.

Deelnemingen

Amsterdam kan invloed uitoefenen op het tegengaan van de jacht in de deelnemingen waar zij 100% of voor een deel aandeelhouder van is.²⁵

Deelnemingen waar de gemeente Amsterdam 100% aandeelhouder van is:

- Havenbedrijf Amsterdam N.V.

Deelnemingen waar de gemeente samen met één of meerdere andere aandeelhouders aandeelhouder van is:

- Scheepsexploitatie Maatschappij Bavo N.V. (99,7%)
- GEM Lutkemeer Beheer B.V. (50%) en C.V. (20%)
- N.V. Luchthaven Schiphol (20,03%)
- Schiphol Area Development Company NV (25%)

Recreatieschappen

Amsterdam zit in het bestuur van de volgende recreatieschappen:

- Spaarnwoude (Aandeel Amsterdam 16%)
- Twiske Waterland (Aandeel Amsterdam 24%)
- Groengebied Amstelland (Aandeel Amsterdam 49%)

Nb. Amsterdam is (vooralsnog) participant in het Goois Natuurreservaat en vertegenwoordigd in het bestuur van Stichting Goois Natuurreservaat. Amsterdam levert een participantenbijdrage van 10%. Amsterdam heeft de wens geuit om uit de Stichting Goois Natuurreservaat te willen treden.

²⁵ Gebaseerd op het overzicht van 23 april 2019 met alle deelnemingen waar de gemeente Amsterdam aandeelhouder van is. Dit overzicht is gepubliceerd op de gemeentelijke website (www.amsterdam.nl).

Literatuurlijst

- Boerenlandvogels en predatie: een update van de huidige kennis, Jessica van der Wal & Wolf Teunissen, SOVON 2018;
- Factsheet predatie, Vogelbescherming Nederland, 2019;
- Faunabeheerplan Noord-Holland 2017-2023, Faunabeheereenheid Noord Holland;
- Ganzenbeheerplan Noord-Holland omgeving Schiphol 2018-2024, Faunabeheereenheid Noord Holland, 2 februari 2018;
- Faunaschade preventiekit, module ganzen, BIJ12 Faunafonds, 20 december 2016;
- Faunaschade preventiekit, module haasachtigen, BIJ12 Faunafonds, 2016;
- Faunaschade preventiekit, module wolven, vossen en marterachtigen, BIJ12 Faunafonds, 2016;
- Protocol predatiebeheer bij weidevogels, Altenburg & Wymenga, E.B. Oosterveld, 2014;
- Roulatieplan wildschadepreventie, ervaringen met het rouleren van wildafweermiddelen tussen bedrijven, M.A. Schoutsen, februari 2004;
- Ganzenakkoord, Product: 'Gereedschapskist'. Maatregelen voor het verminderen van schade door ganzen in de zomerperiode;
- Ganzenbeheerplan omgeving Schiphol 2018-2024, Faunabeheereenheid Noord-Holland, 5 februari, 2018;
- Vakblad Natuur & Landschap, special jacht, november 2018;
- Stroomschema maatregelen, hulpmiddel opstellen ganzenbeheerplannen door de GAK's;
- Vossenrasters in de praktijk: Eem- en Amstelland, Vogelbescherming Nederland, 26 september 2019.